

NİĞDE BÖLGESİNİN AR-GE KAPASİTESİNİ GELİŞTİRMEYE YÖNELİK TEKNOPARK YERLEŞKE İHTİYAÇLARI

FİZİBİLİTE RAPORU

Aralık, 2013
Niğde

Bu Fizibilite Raporu Ahiler Kalkınma Ajansı'nın desteklediği "NİĞDE BÖLGESİNİN AR-GE KAPASİTESİNİ GELİŞTİRMEYE YÖNELİK TEKNOPARK YERLEŞKE İHTİYAÇLARININ FİZİBİLİTESİ PROJESİ" (TR71/DFD/13/005) kapsamında hazırlanmıştır. İçerik ile ilgili sorumluluk Niğde Üniversitesi'ne aittir ve Ahiler Kalkınma Ajansı'nın görüşlerini yansıtmamaktadır.

1) Niğde’de teknoparkın gerekliliği

Niğde Üniversitesi Merkez Yerleşkesi’nde yer alan *Teknoloji Geliştirme Bölgesi (TGB)* içerisinde idari birimlerle birlikte bir “İnkübasyon (Kuluçka) Merkezi” kurulacaktır. İnkübasyon merkezinde yer alacak firmalara/girişimcilere yönelik, iş planı geliştirme desteği verilecek ve bireysel girişimcilere yönelik işletme ve yönetim desteği sağlanacaktır.

Başlangıçta, Niğde Üniversitesinin sağlayacağı *Sürekli Eğitim Merkezi’nden (NÜ-SEM)* faydalanılmaya çalışılacaktır. Daha sonra, bölgede bir eğitim merkezinin oluşturulması planlanmaktadır.

Bölgenin özendirici araçları:

Niğde Üniversitesi Teknoloji Geliştirme Bölgesi’nin kurulduğu il olan Niğde en son açıklanan Teşvik Paketi kapsamında 5. bölge olarak seçilmiştir. En çok destek sağlanacak 6. Bölgeden sonra en çok destek alacak iller arasındadır. Niğde ili bölge açısından kısa sürede yatırımların artacağı bir il konumuna gelecektir.

Konumu: Merkezi bir konumda yer alacak olan Niğde Üniversitesi Teknoloji Geliştirme Bölgesi, kültürel ve sosyal olarak bölgedeki gelişimin öncülerinden olacaktır. Niğde Üniversitesi Teknoloji Geliştirme Bölgesi, Niğde-Bor-Ankara karayolu üzerinde, Doğu, Güney ve Orta Anadolu Bölgesi içindeki tüm illerle kolaylıkla karayolu bağlantısı kurulabilecek bir konumdadır. Ayrıca, yakınındaki (Adana, Kayseri ve Nevşehir) ulusal ve uluslararası hava yolu ulaşımı ile Türkiye’nin büyük şehirlerine ve yabancı ülkelere ulaşım kolaylıkla sağlanabilecektir.

İleri Teknoloji ve Fiziki Altyapı: Niğde Üniversitesi’nin fiziki ve teknolojik alt yapısı Niğde Üniversitesi Teknoloji Geliştirme Bölgesi’nde yatırım yapacak olan girişimcilere sunulacaktır. Sunulan bu hizmetler girişimcilere büyük kolaylıklar sağlayacaktır. Bu altyapı sayesinde Niğde Üniversitesi Teknoloji Geliştirme Bölgesinde yer alacak olan girişimcilere dış dünya ile kesintisiz ve hızlı erişim imkânı sağlanacak ve Ar-Ge çalışmaları hızlanacaktır.

2) Ülkemizde inovasyon ve rekabet ortamı, Üniversite–Sanayi işbirliği

İnovasyon (iktisadi yenilik veya yenilik üretimi), bilim ve teknolojiyi pazarlanabilir yeni ya da daha gelişmiş ürün, sistem, üretim yöntemleri ve toplumsal hizmetlere dönüştürebilme becerisi olarak tanımlanmaktadır. Çağımızda, bilim ve teknoloji alanında gösterdiği yetkinliği inovasyonda da gösterebilen veya inovasyondaki yetkinliğini bilim ve teknolojiye yetkinliği ile besleyerek sürekli kılabilen ülkeler dünya pazarlarında rekabet üstünlüğü sağlayabilmektedir. Dolayısıyla, bilim ve teknoloji ile inovasyonda

yetkinlik gösteren ülkeler ekonomisini güçlendirerek geliştirebilmektedir. Ekonomik gücün, küresel ve bölgesel sorun ve süreçlerde, siyasi açıdan söz ve karar sahibi olmayı sağladığı açıktır.

Toplumların yenilik isteği ve farklı şeyler bulma arzuları ve merakı sonucu, bilimsel çalışmalar ve Ar-Ge faaliyetlerine olan gereksinimin sürekli arttığı görülmektedir. Bilimsel düşüncüyü özümsemiş ve bunu bir yaşam tarzı olarak kabul etmiş olan toplumlar; üretimde, ticaretle, hizmetlerin kalitesinde ve kişilerin refah düzeylerinin yükseltilmesinde önemli ilerlemeler sağlamışlardır.

Bilgi teknolojisinin üretim faaliyetlerinde kullanılmaya başlandığından günümüze kadar geçen sürede, ürünlerin ekonomik ömrü dolmadan teknolojik ömürleri dolmaya başlamıştır. Bu nedenle, Ar-Ge, tasarım ve üretime hazırlama gibi üretim süreçlerinin çok hızlı bir biçimde tamamlanması gereği ortaya çıkmıştır.

ABD’de 1950’li yıllarda kurulan Silikon Vadisi ile ortaya çıkan Teknokent ve Teknoparklar, dünyada üniversite-sanayi işbirliğini sağlama konusundaki en başarılı model olarak kendini göstermiştir. Günümüzde, çoğu sanayileşmiş ülke, teknoparkları teknolojik ve ekonomik gelişmenin en önemli aracı olarak görmektedir. ABD, İngiltere, Fransa, Japonya, Çin, Kore, Hindistan, İsrail, Finlandiya gibi birçok ülkede üretim ve hizmet sektörleri ürettikleri katma değer önemli bir bölümü teknoparklar bünyesinde yürütülen Ar-Ge çalışmalarına borçludur. Örneğin, Fransa’da bu oran %30 seviyelerindedir.

Teknokentler, kurulduğu yöre, bölge ve genel olarak ülkedeki bilgiye dayalı kurumların ve işletmelerin teknoloji alanındaki rekabet edebilirliğini ve yenilikçi niteliğini geliştirmek amacıyla; bilgi ve teknolojinin üniversiteler, araştırma merkezleri, şirketler ve pazarlar arasında dolaşmasını teşvik eden organizasyonlardır. İnovasyona dayalı şirketlerin kurulmasını ve gelişimini desteklemesi, paydaşlarına Ar-Ge çalışmalarında kullanılacak yüksek nitelikli ofis alanları ve destek hizmetleri sunması Teknokentlerin amaçlarındandır.

Üretim sektörleri, üniversiteler, araştırma kurum ve kuruluşları arasındaki işbirliğinden doğacak sinerjiyi kullanarak ülke ekonomisinin uluslararası rekabet edebilir ve ihracata yönelik bir yapıya kavuşturmasının başlıca aracı olan Teknokentler, ülkemizde 2001 yılında yürürlüğe giren 4691 sayılı Teknoloji Geliştirme Bölgeleri Kanunu ile tüzel kişiliklerini kazanmışlardır.

Üniversite-Sanayi İşbirliği Yapıları:

Günümüzde ekonomik ve sosyal alanlarda gelişme sağlanabilmesi ancak teknolojik gelişme ile mümkün olabilmektedir. Teknolojik gelişmenin temelinde ise bilim ve

teknoloji alanındaki buluş (icat) ve gelişmelerin “uygulanabilir olması” gelmektedir. Üniversitelerde yürütülen “bilimsel çalışmaların sonuçlarının sanayiye aktarılması” ile bilimsel bilginin kullanıldığı teknoloji tabanlı bir üretim gerçekleşmektedir. Bu üretimlerin gerçekleştirildiği yerler olarak karşımıza teknopark kavramı çıkmaktadır.

Teknopark kavramının ilgi görmesi ve hızla yayılmasının en önemli nedenlerinden biri 1970’lerde demir-çelik ve kömür endüstrilerindeki çöküş ve buna bağlı artan işsizliktir. Bundan sonraki yıllarda da amaç yöresel ve bölgesel kalkınma olmuştur (Japonya örneği).

Öte yandan; uluslar arası ticarete artan rekabet, geleneksel imalat sektöründeki istihdam azalışı, teknolojiye gelişmeler ve teknolojik üretimlerin artması ile araştırma kurumlarının (üniversiteler) etkin bir şekilde kullanılması ihtiyacı teknopark yapılarının hızla hayata geçirilmesini sağlamıştır.

Günümüzde farklı isimlerde (Yenilik Merkezi, Teknoloji Parkı, Bilim Parkı, Teknopark vb.) ama benzer görevler üstlenen birçok kurumsal yapı mevcuttur (Tablo 1).

Ülkelere göre farklı isimlerle ifade edilen bu yapılar, üniversite ile sanayi arasında “köprü” görevi üstlenmişlerdir. Üniversitelerle çalışmanın en modern şekli ise teknoparklardır.

Tablo 1. Dünyadaki Çeşitli Üniversite-Sanayi İşbirliği Yapıları

Üniversite-Sanayi İşbirliği Yapısı	Uygulama
Yenilik Merkezi (<i>Innovation Center</i>)	Yeni ve ileri teknolojiye yönelik faaliyetlerde bulunan firmaların üniversite ile yakınlık sağladığı oluşumlardır. Firmalara yer ve bina temini, danışmanlık hizmetleri, büro ve yönetim hizmetleri sunar, teknoloji transferi için altyapı oluşturur. <i>Örnek: ABD ve İngiltere’deki yapılar</i>
Araştırma Parkı (<i>Research Park</i>)	<ul style="list-style-type: none">• Yeni kurulmuş ve yeni teknolojiye sahip işletmeler veya• Temel araştırmaya dayalı projelere sahip büyük işletmelerin bir üniversite/araştırma enstitüsü ile “işbirliği” kurarak bilimsel tabanlı teknoloji üretimini sağlayan merkezlerdir. <i>Örnek: ABD’deki yapılar</i>
Bilim Parkı (<i>Science Park</i>)	Yeni teknolojiler üretmek ve daha da gelişmeyi sağlamak isteyen firmaların, üniversitelerle işbirliği kurmasında rol oynayan kuruluşlardır. Araştırma ağırlıklı kuruluşlardır. <i>Örnek: İngiltere’deki yapılar</i>
Teknoloji Parkı (<i>Technology Center</i>)	Yeni bir ürün ve teknolojinin geliştirilip uygulanmasına ağırlık verilen parklardır. İşletmeler büro, işletme hizmetleri, çalışma mekânı, teknik destek, teknolojik hizmet verirler.

	Kuruluşlar için teknoloji geliştirme ve uygulama ön plandadır.
Kuluçka Merkezi (<i>İnkübatör</i>) (İlk Gelişim Merkezi)	<ul style="list-style-type: none"> ▪ Teknopark içinde ilk kurulan binaya verilen isimdir. Burada “yeni kurulan” küçük ölçekli fakat çabuk büyüme potansiyeline sahip firmalara yer verilmektedir. ▪ Burada gelişimini tamamlayan işletmeler ticari üretime hazır duruma geldiklerinde daha geniş bir mekâna taşınarak yerlerini yeni girişimcilere bırakırlar.
Teknopark (Teknokent /Teknopol/Teknopolis)	Bilim ve Teknoloji parklarıdır. Amaç; üniversitelerdeki Ar-Ge sonuçlarının sanayiye aktarılmasıdır. Genellikle yeni ve ileri teknolojiye mal üretmek isteyen girişimcilerin faaliyetlerini üniversitenin yakınında yürütebilmeleri ve imkânlarından yararlanmalarını sağlayan yapılardır.
Teknoloji Transfer Ofisi (TTO) (<i>Technology Transfer Office</i>)	<p>Teknoloji geliştiricisi Ar-Ge kurum ve kuruluşları (üniversiteler, Ar-Ge merkezleri) ile teknoloji kullanıcısı sanayi şirketleri arasında</p> <ul style="list-style-type: none"> ▪ Bilgilendirme, koordinasyon ▪ Araştırmayı yönlendirme, ▪ Yeni Ar-Ge şirketlerinin oluşturulmasını teşvik etme, işbirliğini geliştirme, ▪ Fikri mülkiyet haklarının korunması, pazarlanması, satılması ▪ Fikri mülkiyetlerin satışından elde edilen gelirlerin yönetilmesi <p>konularında faaliyet gösteren yapılardır.</p>

Dünyadaki Teknoparkların Gelişimi:

Bugün kullandığımız anlamda ilk teknopark örnekleri ABD’de girişimci öğretim üyelerinin bilgi ve Ar-Ge birikimlerini ekonomik değere (üretim) çevirme isteklerinden ortaya çıkmıştır. İlk teknopark ABD’deki Silikon Vadisi’dir (1952). Daha sonra İngiltere, Fransa ve Belçika’da bu yapılar hayata geçirilmiştir (Tablo 2).

Tablo 2. Yıllar İtibariyle Dünyadaki Teknopark Oluşumları

Yıl	Ülke	Teknopark İsmi
1952	ABD	Standford Research Park (<i>Silikon Vadisi</i>)*
1959	ABD	Research Triangle Park
1972	İngiltere	Heriot-Watt Üniversite teknoparkı, Cambridge Teknopark
1980’ler	ABD, İngiltere, Fransa, Belçika’da toplam 21 teknopark	
1983	Almanya	Berlin Girişimciyi Destekleme Merkezi, Aachen Teknoloji Merkezi
1990’lar	Japonya	
2000’ler	Türkiye	

* Piyasa değeri 1 trilyon USD olup, 300.000 Ar-Ge çalışanı mevcuttur.

Intel, Google, Apple, Microsoft, Oracle, Facebook vb. firmalar bu bölgeden doğmuşlardır.

Bugün dünya genelinde (ABD, İngiltere, Fransa, Japonya, Çin, Kore, İsrail, Finlandiya vb.) 4.000’den fazla teknopark mevcuttur.

Ülkemizdeki Teknoparkların Gelişimi:

Ülkemizdeki ilk teknopark kurma düşüncesi 1980’lerde İTÜ ile İSTO işbirliği ile başlamış, daha sonra İTÜ ve KOSGEB arasında “Teknoloji Geliştirme Merkezi” olarak faaliyetlerini sürdürmüştür. Daha sonra 1988 yılında İzmir Teknopark A.Ş. kurulmuş, ODTÜ ve TÜBİTAK-MAM teknoparkları faaliyete geçmiştir.

2001 yılında çıkarılan 4691 sayılı Teknoloji Geliştirme Bölgeleri (TGB) Kanunu ise bir milat olmuş ve teknopark yapıları hızla devreye sokulmuştur.

Bugün itibariyle Türkiye genelinde 51 teknopark kurulmuş olup, bunlardan 36’sı fiilen hizmet vermektedir (diğerleri kurulma ve inşaat aşamasındadır) (Tablo 3).

Tablo 3. Yıllar İtibariyle Ülkemizde Kurulan Teknoparklar

Yıl	Teknopark İsmi	Kurulan Teknopark Sayısı
2001	ODTÜ, TÜBİTAK-MAM	2
2002	İzmir, Ankara, GEOSB	3
2003	İTÜ-Arı, Hacettepe, Kocaeli, Eskişehir, YTÜ, İÜ, Selçuk Ü.	7
2004	Antalya (Batı Akdeniz), Erciyes, Trabzon, Çukurova	4
2005	Erzurum Ata, Mersin, Isparta (Göller Bölgesi), Bursa (Ulutek)	4
2006	Gaziantep, Ankara Ü.	2
2007	Pamukkale, Fırat, Cumhuriyet, Trakya, Gazi, Dicle Ü.	6
2008	Ankara ASO, Tokat, Sakarya, Bolu	4
2009	Kütahya Tasarım, Boğaziçi, Samsun, Malatya, İstanbul	5
2010	Urfa (Harran), Düzce	2
2011	Çanakkale, Gebze YTE, K.Maraş, Tekirdağ (N.Kemal)	4
2012	Van Yüzüncü Yıl, Çorum, celal Bayar Ü., İzmir BTP	4
2013	Niğde Ü., İzmir (Dokuz Eylül), Kırıkkale Ü., Bozok Ü.	2
TOPLAM		51

Tablo 4’te teknoparklarda kurulan firma sayıları sunulmaktadır. 2003 yılında 170 civarında firma varken bu sayı 2013 yılı sonunda 2250’ye ulaşmıştır. Yine bu bölgelerde istihdam edilen personel sayısı 20.000’lere, ihracat 900 milyon dolar seviyelerine ulaşmıştır.

Tablo 4. Yıllar itibariyle Ülkemizdeki Teknoparklarda Kurulan Firma sayısı

Yıl	Teknopark Sayısı	Firma sayısı	Patent Sayısı
2001	2	0	0
2002	5	0	0
2003	12	169	0
2004	16	315	38
2005	20	500	63
2006	22	604	94
2007	28	802	157
2008	32	1154	230
2009	37	1254	297
2010	39	1515	301
2011	43	1746	301
2013 *	51	2247	322

* Eylül 2013 itibariyle (3.Sanayi Şurası Komisyon Raporları, BSTB, İstanbul)

Tablo 5’te teknoparklardaki sektörel dağılım sunulmaktadır. Buna göre firmaların yaklaşık %70’i yazılım, bilişim ve elektronik ağırlıklıdır. Son yıllarda kurulan veya kurulması planlanan teknoparklarla tarım, ilaç, yenilenebilir enerji, biyomedikal vb. farklı alanlarda da faaliyetler yürütülmektedir.

Tablo 5. Ülkemizdeki Teknoparklarda Sektörel Dağılım

Sektörel Dağılım	%
Yazılım ve Bilişim	57
Elektronik Sanayi	9
Savunma Sanayi	6
Tasarım	3
Medikal	3
İleri Malzeme	2
Telekomünikasyon	2
Tıp	2
Otomotiv	1
Çevre	2
Enerji	2
Diğer	11
TOPLAM	100

Tablo 6’da teknoparklardaki hizmetler sunulmaktadır. Başta danışmanlık, teknik destekler olmak üzere özellikle sosyal imkanlarla desteklenen teknoloji bölgeleri cazibe alanları haline dönüşmektedir.

Tablo 6. Teknoparklarda Girişimcilere Sunulan Hizmetler

Hizmet Türü	Ayrıntı
Danışmanlık	Kuruluş danışmanlığı
	İş planları
	Teknoloji danışmanlığı
	Mali danışmanlık
	Hukuk danışmanlığı
	Muhasebe işlemleri
	Tanıtım ve pazarlama danışmanlığı
Teknik Hizmetler	Laboratuvarlar
	Atölyeler
	Kütüphane
	Uluslararası bilgi ağlarına erişim
	Ofis donanımları (bilgisayar, fotokopi, telefon, faks vb.)
	Yazılım paketleri
	Konferans ve toplantı salonları
	Veri tabanı
	Sekretarya
Sosyal Hizmetler	Alışveriş merkezi
	Kafeterya
	Konser salonları
	Spor tesisleri

3) Mevcut teknoparkların durumu; yapısal ve finansal ayrıntılar

- Konya Teknokent
- Erciyes Teknopark
- Teltow Teknoloji Merkezi ve Postdam-Golm Science Park (Berlin-Almanya)

Konya Teknokent: Konya Teknokent-Teknoloji Geliştirme Hizmetleri A.Ş., 08.08.2003 tarihli Resmi Gazetede yayımlanan Bakanlar Kurulu kararıyla ihdas edilmiş olan Selçuk Üniversitesi Teknoloji Geliştirme Bölgesinin işleticiliğini yapmak üzere 4691 sayılı yasa çerçevesinde 23.07.2004 tarihinde kurulmuş olan TTK'na tabi bir tüzel kişiliktir. Konya Teknokent'in asli görevi Ar-Ge faaliyeti yürüten, özellikle yeni ve yüksek teknolojilerle uğraşan teknoloji firmalarına uluslararası standartlarda teknopark hizmetleri sunmaktır. Selçuk. Üniversitesi Teknoloji Geliştirme Bölgesi (Konya Teknokent), ülkemizdeki Teknoloji Geliştirme Bölgeleri arasında Teknoloji Transfer Ofisinin etkinliği, bünyesindeki firma sayısı, öğretim üyelerinin kurduğu şirket sayısı, öğrencilerin kurduğu şirket sayısı, Teknokent'te görev alan akademisyen sayısı, üretilen üniversite-sanayi işbirliği projelerinin sayısı, bünyesinde yürütülen faaliyetlerden çıkan patent sayısı gibi farklı kriterlere göre yapılan sıralamalarda en başarılı ilk beş Teknoloji Geliştirme Bölgesi arasında yer almaktadır.

Konya Teknokent A.Ş.'nin Ortakları: Selçuk Üniversitesi Rektörlüğü, Selçuk Üniversitesi Yaşatma ve Geliştirme Vakfı, Konya Sanayi Odası, Konya Ticaret Odası, Konya Ticaret Borsası, Konya Organize Sanayi Bölge Müdürlüğüdür. Henüz beş yıl önce kurulmuş olan Konya Teknokent, bugün bünyesinde yer alan 107 firması ile ülkemizin en hızlı gelişen teknoparklarından birisi konumuna gelmiştir. Konya Teknokent, merkezi İspanya'da olan, ülkemizdeki 11 Teknoloji Geliştirme Bölgesinin de üyesi olduğu Uluslararası Bilim Barkları Birliği IASP'ye tam üye olan ülkemizdeki 3. Teknoloji Geliştirme Bölgesidir.

Selçuk Üniversitesi Rektörlüğü, Konya Teknokent'in kendi binalarının inşa edilmesini beklemeden hemen faaliyetine başlayabilmesi amacıyla Alaaddin Keykubat Kampusündeki 5000 m² büyüklüğündeki Elmas Bloku Selçuk Üniversitesi Teknoloji Geliştirme Bölgesine tahsis etmiş olup Konya Teknokent faaliyetlerine bu binada başlamıştır.

Konya Teknokent, kuruluşundan itibaren Konya bölgedeki girişimciler tarafından yüksek düzeyde hüsnü kabul görmüş, kısa zamanda %100 doluluk oranına ulaşmıştır. Yoğun müracaatları karşılamak üzere kendi finansal kaynaklarımızla 1 Nolu Prefabrik bina yaptırılarak devreye alınmıştır. Teknokent'e girmek üzere Konya içinden ve dışından gelen yoğun müracaatları karşılamak amacıyla Selçuk Üniversitesi Alaaddin Keykubat Kampusünün güney tarafındaki TGB-1 alanındaki Konya Teknokent Yerleşkesinin 1. Etabına ait inşaatın temeli 29 Mart 2007 tarihinde atılmıştır. Toplam 14.398 m² kapalı alana sahip 7 bloktan oluşacak Konya Teknokent Yerleşkesinin 1. Etabındaki 6700 m² kapalı alana sahip A1, A2 ve F Bloklardan oluşan Safir Panorama Blokunun inşaatı Sanayi ve Ticaret Bakanlığı'nın bütçesinden sağlanan finansal destekle 18 ay içinde tamamlanarak 15 Eylül 2008'de kullanıma alınmıştır.

Konya bölgesinin özellikleri ve geleceğe yönelik hedefleri göz önüne alınarak Selçuk Üniversitesi Teknoloji Geliştirme Bölgesinde ağırlıklı olarak;

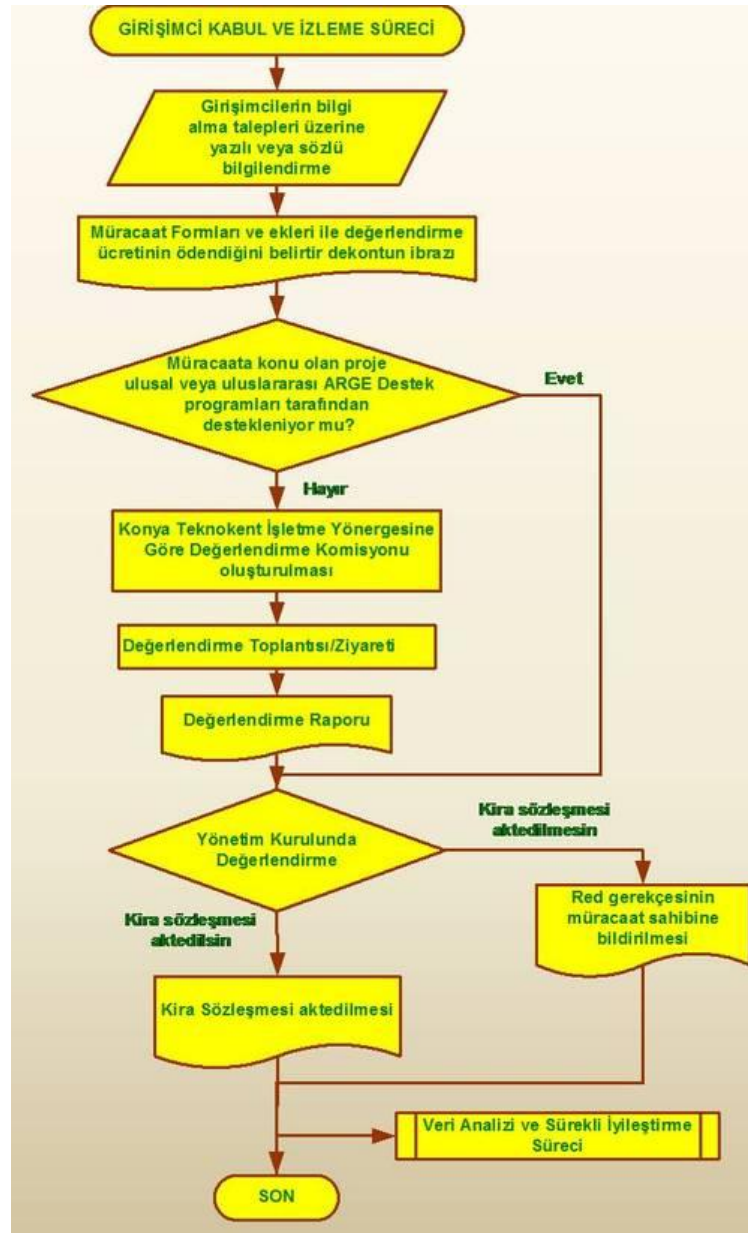
- Bilişim Teknolojisi
- Tarımsal Teknolojiler
- Biyoteknoloji
- Tasarım Teknolojileri
- Çevre ve Enerji Teknolojileri
- Savunma Sanayi

alanlarında Ar-Ge faaliyeti yürütmek isteyen kuruluşların yer almasına öncelik verilmektedir.

Konya Teknokent'te halen 100'ün üzerinde firma Ar-Ge çalışması yapmaktadır.

Teknokent'e proje bazında firma kabul edilmektedir. Sanayi ve hizmet sektörü kuruluşları firması ve gerçekleştirmek istediği Ar-Ge projeleri hakkındaki

bilgileri www.konyateknokent.com adresinden elde edilebilen müracaat formlarını doldurarak yönetici şirket Konya Teknokent A.Ş.'ye sunar. Yönetici şirket, projenin Ar-Ge unsuru içerip içermediği, ülke ekonomisine katma değer sağlama potansiyeli, proje öneren kuruluşun projeyi gerçekleştirme yeteneği görevlendirilen bir değerlendirme komisyonu tarafından değerlendirilir. Yapılan değerlendirmede Teknokent'te yer alması uygun görülen kuruluşlara istediği miktarda nitelikli ofis veya atölye alanı sağlanır. Teknokente kabul edilen kuruluşlar yönetici şirket ile bir kira sözleşmesi imzalayarak faaliyetlerine başlar. İsteyen kuruluşlara kendi inşaatlarını yapmaları için inşaat alanı tahsis edilir. Konya Teknokent'e Girişimci Kabul Süreci akış şeması aşağıda verilmiştir (Şekil 1). (<http://www.konyateknokent.com.tr>)



Şekil 1. Konya Teknokent Girişimci Kabul Süreci Akış Diyagramı

Erciyes Teknopark:

Erciyes Üniversitesi Teknoloji Geliştirme Bölgesi – 1 – 156.382 m²

Erciyes Üniversitesi Teknoloji Geliştirme Bölgesi – 2 – 120.692 m²

Toplamda 277.074,24 m² olarak ilan edilmiştir. Gelişimini iki evreye ayıran Erciyes Teknopark, birinci evre gelişimini hızla devam ettirmektedir. Bu kapsamda her iki bölgenin de imar planları hazırlanmış, Bilim, Sanayi ve Teknoloji Bakanlığı onayıyla resmîyet kazanmıştır.



Resim 1. Erciyes Teknopark'tan Görünüm

Hali hazırda Erciyes Üniversitesi Teknoloji Geliştirme Bölgesi – 1 alanında yapılaşma bulunmakta ve hızla devam etmektedir. Yapımı tamamlanmış 4 adet Ar-Ge binası toplamda 21.000 m² kapalı alanla hizmet vermektedir. Bölge içerisinde bir adet akaryakıt ve LPG istasyonu hizmet vermektedir. İhalesi tamamlanmış ve yapım aşamasında olan ticaret alanı ise çok kısa bir süre içerisinde faaliyetlerine başlayacaktır. İnşaatı devam etmekte olan bağlantılı 3. Blok binanın tamamlanması ile toplam ar-ge hizmeti için kullanılacak kapalı alan 21.000 m² olacaktır.

Bölgenin elektrik, su, doğalgaz, jeneratör, telefon, ethernet gibi altyapı ihtiyaçları eksiksiz tamamlanmıştır. Bölgede fiber optik kablolar aracılığı ile iletişim kurulmaktadır ve bölge güçlü bir iletişim alt yapısına sahiptir. Ofislerin tamamında klima, yangın alarmı, jeneratör hizmetleri, uydu yayını ve bölge içi dahili telefon standart olarak sunulmaktadır. Bölge kapalı devre kamera sistemi ile sürekli izlenmekte olup özel güvenlik görevlileri ile korunmaktadır. (<http://www.erciyesteknopark.com>)

Teltow Teknoloji Merkezi (TZT) (Berlin-Almanya):

1990 yılında kurulan merkezde KOBİ'lere, genç inovatif ve teknoloji tabanlı girişimcilerin ihtiyaçlarına cevap verebilecek esnek bir iş fırsatı sunulmaktadır. Bugüne kadar 120 girişimci yer almış ve 400 kalıcı iş yaratılmıştır. (<http://www.germaninnovation.org>)

Özetle;

- Kontratlar 5 yıllık yapılmakta (15 yıllık kontratlar da var) (3 ayda bir firma devam edip etmeyeceğine karar verebiliyor)
- Polonya, Finlandiya gibi ülkelerden firmalar var
- Merkezi hükümet, yerel hükümet ve AB fonlarından finansal destek sağlanmakta
- Merkezin en büyük avantajı sağlamış olduğu network sistemi (üniversite, altyapı, yol vb.)
- TZT kar amacı gütmeyen bir organizasyon
- Yerel kurumlardan (belediye) bina desteği alabiliyorlar
- Vergisel muafiyetler yok (Almanya'da sadece çok büyük Ar-Ge firmaları ve başlangıç firmaları vergi ödemiyor)
- Mevcut binada 30 şirket, diğer binada 25 olmak üzere yaklaşık 55 firma faaliyet gösteriyor
- Toplam kiralanabilir alan: 7000 m² (1000 m²'ye kadar laboratuvar alanı)
- En küçük kiralanabilir alan: 30 m²
- Kira: 7.50 Euro/m² (21 TL/m²)
- İşletme Giderleri: 2.50 Euro/m² (7 TL/m²) (ısıtma, içme suyu, elektrik, atık bertarafı, genel alanların ortak kullanım maliyetleri vs.)
- Park maliyeti: 30 Euro/ay
- Seminer konferans odaları, ofisler, park alanları, yolcu ve yük asansörü, laboratuvar ve üretim alanları, server odası, yangın alarm sistemi, emniyetli aydınlatma, fotokopi merkezi vs.



Resim 2. Teltow Teknopark'tan Görünüm



Resim 3. Teltow Teknopark Ziyaretinden Görünüm

Postdam-Golm Science Park (Bilim Parkı) (Berlin-Almanya):

Berlin-Brandenburg bölgesinin hızla gelişmesi için en önemli ve başarılı yerleşimi haline gelmiş, Almanya'da araştırmalarıyla ünlü enstitüleri (Max-Planck Institute) ve 2 fakültesi

(8.800 öğrenci) ile University of Postdam yer almaktadır. 200'den fazla profesör ve araştırmacı Bilim Parkında yer almakta, ekosistemde uluslar arası deneyime sahip 2000'den fazla akademisyen bulunmaktadır.

Yatırımcılar ve Şirketler için;

- 4 Ha endüstriye hazır alanlar
- 10 Ha genişleme alanı
- 1 Ha karma alan

Parkın en önemli 3 avantajı;

- Belirli alanlarda yoğunlaşma fırsatı
- Network altyapısı
- Araştırma enstitüleri

Bilim Parkında özellikle aşağıdaki alanlarda araştırma yapan firmalar yer almaktadır;

- Medikal teknolojiler
- Biyoteknoloji
- İlaç teknolojileri ve Kozmetik
- Optik
- Sensör Teknolojisi
- Malzeme Bilimi ve Polimer Teknolojileri

Bilim Parkında teknoloji ve Ar-Ge ağırlıklı şirket talepleri, mükemmel bilimsel ortam, altyapı, fikir ve projelerini hayata geçirebilmelerine imkan sağlayan yeterli büyüklükte ofisler ve alanlar mevcuttur.



Resim 4. Postdam-Golm Bilim Parkı ve Postdam Üniversitesi Yerleşimi

GO:IN Technology Centre- Innovation Centre (Teknoloji Merkezi – İnovasyon Merkezi)

Genç girişimcilere modern ekipmanlı laboratuvarlar ve ofisler sunulmakta, deneyim ve vizyonların paylaşıldığı, gerekli danışmanlık hizmetlerinden yararlandığı, özellikle başlangıç (start up) firmaların bulunduğu bir merkezdir (Tablo 7).

Tablo 7. GO:IN Teknoloji Merkezindeki Araştırma Enstitüleri

No	Araştırma Enstitüsü	Toplam personel	Bilim adamı ve genç araştırmacı sayısı	Misafir bilim adamı sayısı
1	Max Planck Institute of Colloids and Interfaces	351	159	77
2	Max Planck Institute of Molecular Plant Physiology	400	252	40
3	Max Planck Institute of Gravitational Physics (Albert Einstein Institute)	138	123	257
4	Fraunhofer Institute for Biomedical Eng.	86	48	28
5	Fraunhofer Institute for Applied Polymer	163	78	18



Resim 5. Postdam-Golm Teknoloji Parkı Firmaları



Resim 6. GO:IN İnovasyon Binası Girişi

4) Niğde İlinin sosyo-ekonomik yapısı

a. Ekonomik yapı

Niğde il arazisinin büyük bir kısmı tarım yapmaya elverişlidir. İl topraklarının %35.38'i (275.783 Ha) tarım sahası olarak kullanılırken, %44.10 (343.749 Ha) çayır-mera, %7.93 (61.815 Ha) orman-fundalık ve %12.59'u (98.178 Ha) da tarım dışı arazisidir. Arazi kullanımından da anlaşılacağı üzere Niğde ekonomisinin temeli tarım ve hayvancılığa dayanmaktadır.

Birçok kriter baz alınarak yapılan İllerin ve Bölgelerin sosyo-ekonomik Gelişmişlik Sıralaması Araştırması (2010) sonucuna göre Niğde ili 81 il arasında 55. sırada gelmektedir (Tablo 8).

Tablo 8. Niğde İlinin Sosyo-Ekonomik Gelişmişlik Sıralaması (2010)

Sıra	İl	Endeks
55	Niğde	-1.5252

Bulunduğu özel konumu nedeniyle Niğde yöresi, İç Anadolu Bölgesi ile Akdeniz Bölgesi arasında koridor durumunda olup, saha fiziki ve beşeri özellikler bakımından bu iki bölgenin birçok ortak özelliğini taşır.

b. Ulaşım

Niğde İli, yurdumuzun güneyini, İç Anadolu, Kuzey ve Batı Anadolu'ya bağlayan önemli karayolları ve demiryollarının kavşak noktasındadır. İl sınırları içerisindeki karayolları ağına uzunluğu 617 km, köy yolları 1.989 km ve demiryollarının uzunluğu 160 km'dir.

Karayolu

609 km'lik karayolunun 211 km'si Devlet Yolu, 254 km'si İl Yolu, 104 km'si hizmete açık Otoyol ve 48 km'si de Geçit Vermez Otoyoludur (inşa halinde). 2002 yılında 54 km Bölünmüş yol olan ilimizde Acil Eylem Planı kapsamında 2003-2010 döneminde 205 km. bölünmüş yol yapılarak İl genelindeki bölünmüş yol uzunluğu 259 km. yükselmiştir. 2011 yılında da 6 km'lik bölünmüş yol çalışması tamamlanarak toplam 265 km bölünmüş yol hizmete açılmıştır. 18 km yolda çalışmalar devam etmektedir.

1993 yılında yapımına başlanan Kemerhisar-Pozantı Otoyolu projesi ilimizde yürütülen en büyük ve en önemli yatırım projesidir. 2011 yılında toplam 157 milyon TL ödenek ayrılmış olup, Aralık ayı sonu itibariyle harcama tutarı ayrılan ödeneği aşarak 285 milyon TL olarak gerçekleşmiştir. Nakdi gerçekleşme oranı %182, Fiziki gerçekleşme % 94 düzeyindedir.

Niğde'nin konumu gereği komşu illere ve büyük merkezlere olan uzaklığı fazla değildir (Tablo 9). Niğde ile diğer iller arasında ulaşım hizmeti veren beş otobüs firması (Niğde Çağdaş Turizm, İnan Turizm, Niğde Metro, Niğde Aydoğanlar, Niğde Seyahat) vardır. Söz konusu firmaların başta büyük merkezler olmak üzere birçok ile seferleri bulunmaktadır.

Tablo 9. Niğde İlinin Çevre İllere ve Bazı Büyük Merkezlere Olan Karayolu Uzaklıkları

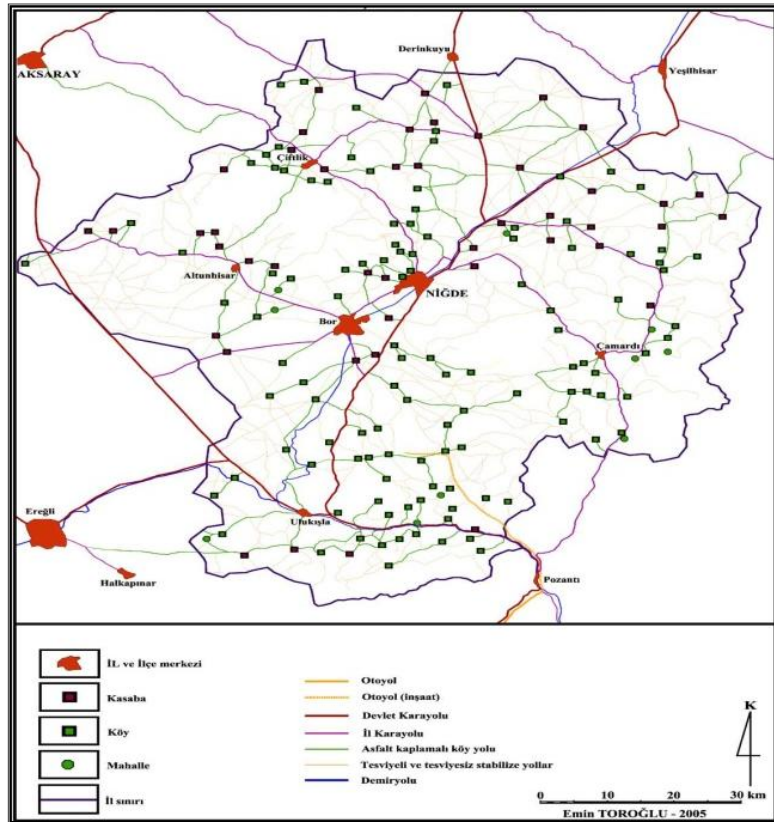
İller	Mesafe (Km)	İller	Mesafe (Km)
Niğde-Kayseri	128	Niğde-Ankara	348
Niğde-Nevşehir	82	Niğde-İstanbul	797
Niğde-Aksaray	123	Niğde-İzmir	785
Niğde-Adana	205	Niğde-Antalya	544
Niğde-Konya	241	Niğde-Bursa	715
Niğde-Kırşehir	173	Niğde-Trabzon	746
Niğde-Mersin	198	Niğde-Samsun	545
Niğde-Antalya	544	Niğde-Erzurum	758

Kaynak:www.kgm.gov.tr

Niğde ve tüm ilçelerinde otomatik telefon santrali bulunup, telefonsuz köy yoktur. Faks, araç telefonu, cep telefonu hizmetleri de verilebilmektedir. Bir özel mahalli TV, biri Bor'da olmak üzere üç özel mahalli Radyo yayım kuruluşu vardır. Ulusal özel televizyon yayınlarının birçoğu ve TRT yayınları izlenebilmektedir.

Demiryolu

Niğde il sınırları dahilinde 162 km uzunluğunda demiryolu hattı, üç gar ve yedi istasyon bulunmaktadır. İlde mevcut demiryolu iki hat şeklinde uzanır (Şekil 2). Bunlardan birisi 1914 yılında inşaatı tamamlanan ve Bağdat demiryolunun bir parçasını oluşturan Ereğli'den gelip, Ulukışla'dan Pozantı'ya ulaşan hattır. Diğer bir hat ise 1933 yılında hizmete açılan ve Ulukışla'dan başlayıp Bor ve Niğde üzerinden Kayseri'ye ulaşan demiryolu hattıdır. Bu iki hat Ulukışla'da birleşmektedir. İlde, demiryolu ile yıllık ortalama 60.000 kadar yolcu ve 54.000 ton kadar yük taşımacılığı gerçekleştirilmektedir. Çukurova Mavi Treni, Ankara-Niğde-Adana arasında hizmet vermektedir.



Şekil 2. Niğde İlının Ulaşım Haritası

İlde Demiryolu 30 Kasım 1932 tarihinde gelmiştir. Ulukışla istasyonu ülkemiz demiryolları ağı içerisinde önemli bir kavşak noktasıdır. İldeki 160 km'lik demiryollarının 104 km'lik kısmı TCDD Ankara 2.Bölge Müdürlüğü sorumluluk

alanında, 56 km'lik kısım ise TCDD Adana 6.Bölge Müdürlüğü sorumluluk alanında bulunmaktadır. Niğde il sınırları içerisindeki demiryollarının tamamı elektriksiz ana hat olarak faaliyettedir. Her gün; Ankara-Niğde-Adana yönünde bir gidiş, bir geliş ile, Kayseri-Niğde-Adana bir gidiş, bir geliş olmak üzere 4 yolcu treni işletilmektedir. Niğde yönüne dizel makine ile yük treni olarak da; 6 gidiş 6 geliş olmak üzere 12 yük treni işletilmektedir. Andaval Mevkiine yapılmakta olan yükleme-boşaltma istasyonu hizmete girdiğinde ilimizde demiryolu ulaşımı daha da hareketlenecektir.

Havayolu

Niğde ilinde havaalanı bulunmamaktadır. Havayolu ulaşımı için Niğde'ye 125 km uzaklıktaki Kayseri Havalimanı ve 100 km uzaklıktaki Nevşehir Havaalanı kullanılmaktadır. Bor şehrine 8 km uzaklıkta, Niğde-Bor-Ankara karayolu kenarında yapımı 1996 yılında projelendirilmiş olan Niğde havaalanı inşaatı da henüz gerçekleştirilmemiştir.

c. Tarım

Niğde ilindeki tarla alanlarındaki belki de **en önemli ürün patatestir**. İlde buğdaydan sonra en geniş ekim alanına sahip ürün olan patatesin 2008 yılı üretim miktarı 722.482 ton'dur. Bu üretim miktarı ile Niğde ili ülkemiz patates üretiminin büyük bir bölümünü karşılar. Patates ekim ve üretim alanları il bütününe eşit dağılmış değildir. Ticari amaçlı patates üretimi daha çok Niğde Merkez ve Çiftlik ilçelerinde sürdürülmektedir.

Patates tarımının yoğun olarak yapıldığı yerleşmeler, elde edilen gelire orantılı olarak büyük bir gelişim süreci yaşamaya başlamışlardır. Patates ürünü tarladan çıkarıldıktan sonra ülkenin çeşitli yerlerinde pazarlanabildiği gibi bir kısmı da çeşitli şekillerde depolanarak bekletilmektedir. Bu depolama işi tüflü zemine sahip yerleşmelerde, tüfler içerisine oyulan depolarda gerçekleştirilir. Bu oyulmuş depolar meskenlerin avlularında veya depo olarak inşa edilmiş meskenlerin altlarında olduğu gibi, bazen de köyün bir kenarında açığa çıkmış tuf tabakalarının yamaçlarında yer alabilmektedir.

İlde yaklaşık 120.000 ton **şekerpancarı üretimi** vardır. Şekerpancarı üretiminin hemen tamamı Bor ilçesindeki yerleşme ünitelerinde gerçekleştirilir. Niğde Merkez İlçe'de Bağlama, Dikilitaş, Karaatlı, Edikli kasabaları ve Çarıklı Köyü, Altunhisar ilçesinde Altunhisar ve Yeşilyurt kasabaları, Ulukışla ilçesinde Hüsniye, Eminlik ve Ovacık köyleri, Çamardı ilçesinde Kocapınar Köyü önemli miktarda şekerpancarı üretilen yerleşmeleri teşkil eder. Çiftlik İlçesi'nde şekerpancarı ekimi yoktur. İlde üretilen şekerpancarını değerlendirmek üzere Bor'da bir Şeker Fabrikası kurulmuştur.

Niğde ilinde **bakliyat üretimi** gelir getiren bir diğer tarımsal üründür. Bakliyat üretiminde 7.382 ton civarındaki üretim miktarı ile fasulye başta gelir. Bunu üretim miktarı her yıl yaklaşık 4.000 ton olan nohut izler. İldeki bakliyat ekim ve üretimi patatese oranla daha geniş alanlara yayılmakla birlikte, yoğunluk kazandığı yerler Niğde Merkez ve Çamardı ilçeleridir.

İlde önemli bir yere sahip olan ve geliştirilmeye çalışılan büyükbaş hayvancılığın yem ihtiyaçlarının karşılanması amacıyla son yıllarda alternatif ürün olarak yem bitkileri üretimi gerçekleştirilmektedir. Yem bitkileri ekim ve üretiminde yonca önemli bir yer tutar. Nitekim 2008 yılında 2.742 Ha yonca ekim alanından, 114.203 ton kadar yonca üretimi gerçekleştirilir.

Yonca ekim ve üretim alanları, aynı zamanda büyük miktarda kültür ve melez sığır besiciliği yapılan Niğde Merkez ve Bor ilçelerinde yoğunlaşmaktadır. Yem bitkisi olarak slaj mısırı üretiminin de ilde önemli bir yeri vardır. İlde yıllık 20 600 ton kadar slajlık mısır üretilir.

Niğde ili tarım arazilerinin %1,6'sı **sebze tarımına** ayrılmıştır. Sebze üretim alanı bakımından 166 Ha sebze ekim alanı ile Niğde Merkez ilçe önde gelir. Bunu 149 Ha sebze alanı ile Bor ilçesi izler. Ulukışla ilçesinde 54 Ha, Altunhisar ilçesinde 33 Ha, Çiftlik ilçesinde 21 Ha, Çamardı ilçesinde 19 Ha tarım alanı sebze ziraatına ayrılmıştır. İlde sebze üretimi, sulu tarım alanlarında gerçekleştirilmekte olup, sebze ekim alanlarının büyük bir kısmı (1.586 Ha) lahanaya ekimine ayrılmıştır. Bunu domates (852 Ha) kabak (623 Ha) ve taze fasulye (507 Ha) ekim alanları izlemektedir.

Niğde ilinde sebze üretiminde toplam 53.154 tonluk üretimi ile Niğde Merkez ilçe ilk sırayı alırken, toplam 43.984 ton sebze üretimine sahip Bor ilçesinde sebze çeşitliliği daha fazladır. Ulukışla ilçesi dar vadi içlerindeki tarım alanlarında ürettiği toplam 12.433 tonluk sebze üretimi ile üçüncü sırada yer almaktadır. Çamardı ve Çiftlik ilçelerinde ise üretimi yapılan sebze çeşitliliği oldukça azalmıştır.

İlde yıllık 85.200 ton olan lahanaya üretiminde; Niğde Merkez ilçede Sazlıca (23.850 ton), Bor ilçesinde Kaynarca (18.000 ton), Halaç (5.432 ton), Bor, Bahçeli ve Karamahmutlu, Ulukışla ilçesinde Hüsniye, Başmakçı ve Eminlik yerleşmeleri önde gelir. Domates ekim ve üretiminin ildeki dağılışı, lahanaya oranla daha geniş sahalara yayılmıştır. Ancak ildeki domates üretimi Niğde Merkez ilçede yoğunlaşmakta olup, Sazlıca Kasabası yalnız başına il üretiminin önemli bir kısmını gerçekleştirir.

Niğde Merkez ilçede Sazlıca ve Aşlama, Altunhisar ilçesinde Altunhisar, Ulukışla ve Yeşilyurt, Bor İlçesinde Balcı, Bor, Karanlıkdere ve Tepeköy, Çiftlik İlçesi'nde Azatlı,

Ulukışla İlçesinde Alihoca, Beyağıl, Çiftahan, Darboğaz ve Hüsnüye taze fasulye üretiminin yoğunluk kazandığı yerleşmelerdir.

Niğde ilindeki tarım alanlarının %8'i **bahçe tarımı**, %1,6'sı **bağ alanları** olarak değerlendirilmektedir. Bahçe alanlarının önemli bir kısmı Niğde Merkez (%35), Bor (%25) ve Çamardı (%15) ilçelerinde bulunmaktadır. Bahçe alanları içerisinde en geniş sahayı elma üretim alanları oluşturur. Hatırlanacağı üzere elma ağacı, her türlü iklim şartlarına uyum gösterebilen, özellikle de düşük sıcaklıktan etkilenmeyen bir ağaçtır. Ancak ilkbaharda çiçeklenme döneminde meydana gelen don olaylarından büyük ölçüde etkilenir. Bu nedenle Niğde ilinde sulanabilen ve derin topraklı vadi içlerinde tarımı yapılabilmektedir. İlde 2008 yılında 266.416 ton elma üretimi gerçekleştirilmiş ve bu üretimle Niğde, Türkiye elma üretiminin (2 milyon ton) yaklaşık %15'ni karşılamaktadır. İldeki tüm bahçe alanlarının %85'ini (20.494 Ha) elma bahçeleri olarak kullanılır. İlde meyve üretiminde ikinci sırayı 1.964 Ha dikili alanı ve 6.187 ton üretim miktarı ile kiraz alır. İlde kiraz üretiminde önemli yere sahip olan Darboğaz kasabasında ise her yıl Kiraz Festivali düzenlenmektedir.

İlde **elma ve kiraz** ekonomik değeri yüksek olan iki önemli üründür. Diğer meyveler ise daha ziyade il içinde tüketilir. Son yıllarda ilin muhtelif yerlerinde özel firmalar tarafından modern meyve bahçeleri de kurulmaktadır. Hali hazırda **Türk-İtalyan ortaklığındaki bir firma (Unitarım)**, Sazlıca yerleşmesi idari sınırları içerisindeki 800 da ve Altunhisar idari ünitesi içerisinde 3000 Da arazi üzerinde tüm ürünlerini yurt dışına pazarlayan meyvecilik çalışmalarını sürdürmektedir. Bir diğer yerli firma (Özler Tarım) ise Ulukışla ilçesinde faaliyet göstermektedir.

d. Madencilik

Niğde ili farklı litolojik özelliklere sahip jeolojik yapısı nedeniyle çok çeşitli maden yataklarına sahiptir. Bu yüzden ildeki madencilik Neolitik dönemlere kadar gitmektedir. Nitekim çevredeki eski maden ocakları ve o dönemlere ait bir takım eşyalar bunu doğrulamaktadır. İldeki maden yatakları daha çok Merkez, Çamardı, Ulukışla ve Bor ilçelerinde yoğunlaşmıştır. İlde rezervi oranı en fazla olan madenler jips (alçı taşı) ve bitümlü şeyl'dir. Bunun dışında demir, bakır-kurşun-çinko ve mermer-traverten yatakları da nispeten önemlidir. Bugün faal olarak işletilen maden yatakları demir, altın-gümüş, çinko, antimuan, kalsit, kaolin ve alçıtaşıdır. Ulukışla'daki KGLOBAL Alçı A.Ş. alçıtaşı (Jips) işlemektedir. Bunun yanında yıllık 8.664 ton/yıl üretim kapasiteli doğal karbondioksit gazı üretim tesisleri (Güney Doğalgaz ve Hisargaz) halen Kemerhisar bölgesinde faaliyetini sürdürmektedir.

İlde madencilik faaliyeti arz-talep doğrultusunda ekonomik olduğu sürece yapılan, fakat çoğunlukla atıl bırakılmış maden ocaklarından ibarettir. Maden yataklarının bir

kısının yeterli rezerve sahip bulunmaması ve tenörlerinin düşük olması nedeniyle işletilmemektedir.

İlde faal olan diğer maden ocaklarının büyük kısmı inşaat malzemesi temin eden taş ve toprağa dayalı işletmelerdir. ÇİMSA Niğde Çimento Fabrikası'nın hammaddesini oluşturan kalker sahada bol bulunan ham maddelerdendir.

Niğde ilinde günümüz yerleşmelerinden hiçbirinin esas geçim kaynağını madencilik faaliyeti oluşturmaz. Bununla birlikte Çamardı ilçesinde Çamardı ve Sulucaova, Ulukışla ilçesinde ise Maden ve Gümüş yerleşmelerinin esas kuruluş yerini madencilik faaliyetleri belirlemiştir. İlde inşaat malzemesi olarak kullanılan yapıtaşı ve mermer işletmeleri yoğun olarak yapılmaktadır.

Niğde İlinin maden kaynaklarını temelde 3 grupta ele almak mümkündür:

- Endüstriyel hammaddeler
 - Alçıtaşı, mermer-traverten, perlit ve pomza gibi yapı malzemeleri
 - Diyatomit ve kalsit gibi endüstri mineralleri
- Enerji hammaddeleri (Kömür, bitümlü şeyl)
- Metalik madenler (Altın-gümüş, kurşun-çinko, demir gibi)

Niğde İli Madencilik Firmaları:

Niğde ilinde madencilik sektöründe faaliyet gösteren firmaların isim ve faaliyet alanları Tablo 10'da verilmiştir. Görüldüğü gibi sektörde Kalsit madenciliği (mikronize üretim dahil) ile taş ve kum ocakları öne çıkmaktadır.

Tablo 10. Niğde Ticaret ve Sanayi Odası'na Kayıtlı Madencilik Sektörü Firmaları

No	Firma Adı	Faaliyet Alanı
1	Bor Toprak Mamülleri Sanayi Ticaret A.Ş.	Maden İşletmeciliği
2	Oreks Madencilik Ltd. Şti. Niğde Şubesi	Maden İşletmeciliği (Kalsine Çinko, Kurşun)
3	Çandıroğlu Madencilik Turizm Tekstil Kozmetik İnşaat Tarım Gıda ürü. San. Tic. Ltd. Şti.	Madencilik
4	Bima Maden İnşaat Taah. Tur. Nak. Tic. Ve San. Ltd. Şti.	Maden ve İnşaat, Nakliyat
5	Marimer Madencilik Nak. İnş. Teks. Tur. Tic. San. Ltd. Şti.	Madencilik (Mermer Levha ve Fayans Üretimi)
6	Mikrokal Kalsit San. Ve Tic. Ltd. Şti.	Mikronize Kalsit İmalatı (Granül Kalsit)
7	Ahmet DOĞAN	Maden
8	KGLOBAL Alçı ve Mad. San. Ve Tic. Ltd. Şti.	Alçı Taşı Ocağı
9	Isıtaş İnşaat ve Maden San. Tic. Ltd. Şti. Niğde Şubesi	Taş Ocakçılığı
10	Ak Kalsit Hammadde San. Ve Tic. A.Ş.	Madencilik
11	Krom of Madencilik İnş. Taş. İth. İhr. San. Ve Tic. Ltd. Şti.	Madencilik

12	Aydos İnşaat Madencilik Tarım Petrol Nakliye Sanayi ve Ticaret Ltd. Şti.	Madencilik ve Taş Ocakçılığı
13	Haskal Madencilik Nakliye Ticaret ve Sanayi Ltd. Şti.	Madencilik ve Taş Ocakçılığı
14	İ.D.Y. Madencilik Tarım Ürünleri Nakliyat İnşaat Petrol Ürünleri Sanayi ve Ticaret Ltd. Şti.	Madencilik ve Taş Ocakçılığı
15	Weissland PCC Kalsit Fabrika Dış Ticaret ve Sanayi Ltd. Şti.	Kalsit (Madencilik)
16	Hafızağa Tarım Turizm Maden İnşaat Lojistik Hizmetleri Sanayi ve Ticaret Ltd. Şti.	Maden, Turizm, Tarım
17	Demiray Madencilik Nakliye İnşaat Taahüt Sanayi ve Ticaret Ltd. Şti.	Madencilik ve Taş Ocakçılığı
18	Aykal Madencilik Ticaret ve Sanayi A.Ş.	Madencilik ve Taş Ocakçılığı
19	Efeler Mermer Nakliyat İnşaat Bilgisayar Otomotiv Ticaret Sanayi Ltd. Şti.	Mermer İşletmesi
20	Beyaz Madencilik Lojistik Hizmetleri San. Tic. Ltd. Şti.	Madencilik ve Taş Ocakçılığı
21	Eyyüp Doğrul	Madencilik ve Taş Ocakçılığı
22	Nevkal Mozaik, Funda Sonugelen	Madencilik ve Taş Ocakçılığı
23	Cemal Gönen Mühendislik Madencilik İnşaat Petrol Ürünleri Nak. Tic. Ve San. Ltd. Şti.	Madencilik ve Taş Ocakçılığı
24	Askal Kimyevi ve Endüstriyel Maddeler San. Ve Tic. Ltd. Şti.	Madencilik ve Taş Ocakçılığı
25	Doğal Endüstriyel Mineraller Ticaret A.Ş.	Madencilik ve Taş Ocakçılığı (Mikronize Kalsit - Mikronize Talk)
26	Ersan İnş. Taah. Day. Tük. İt. İh. San. Ve Tic. Ltd. Şti. Ulukışla Şubesi	Madencilik ve Taş Ocakçılığı
27	ESF Madencilik İnşaat Taahüt Elektrik Nakliye Mühendislik San. Ve Tic. Ltd. Şti.	Madencilik ve Taş Ocakçılığı
28	Gümüştaş Madencilik San. Ve Tic. Anonim Şirketi Ulukışla Şubesi	Madencilik ve Taş Ocakçılığı
29	Kalsit Madencilik San. Ve Tic. Anonim Şirketi Niğde Şubesi	Madencilik ve Taş Ocakçılığı
30	Kumtaş Madencilik Hazır Beton ve Elemanları İnş. Nak. Oto. San ve Dış Tic. Ltd. Şti.	Madencilik ve Taş Ocakçılığı
31	Ramazan Şener	Madencilik ve Taş Ocakçılığı
32	Güney Doğalgaz San. Ve Tic. A.Ş.	Doğalgaz (CO ₂)
33	Mertaş Mikronize Kalsit, İthalat ve İhracat San. Ve Tic. A.Ş.	Mozaik, Kalsit Tozu
34	Niğtaş Mozaik Harfiyat Mağdencilik İnş. Tic. Ve San. Ltd. Ş.	Mozaik, Kalsit Taşı
35	Nidaş Madencilik Sanayi Tic. A.Ş.	Mikronize Kalsit
36	Emek Mozaik Tic. Ve San. Ltd. Ş.	Kalker Taşı
37	Ekim Mozaik Tic. Ltd. Ş.	Mozaik
38	Has Mozaik, İnş. Tic. San. Ltd. Ş.	Mozaik
39	As İnşaat Tic. Ltd. Ş.	Andazit Taşı, Mıdır (Kum)
40	Demirsoy İnşaat Ltd. Ş.	Mıdır, Kum
41	Mikron' S Mikronize Mineral Endüstri Tic. Ve A.Ş.	Mikronize Kalsit, Talk (Mikronize Kalsit Öğütme)
42	Boran Mozaik San. Ve Tic. Ltd. Ş.	Mıdır, Taş Tozu
43	Niğde Mozaik Üretim Paz. Tic. Ve San Ltd. Ş.	Mozaik
44	Anadolu Mikronize Madencilik San. Ve Tic. A.Ş.	Mikronize Kalsit

45	Tyora Maden Kimya San. Tic. Ltd. Ş.	Traverten Blok
46	Kayadibi Hafriyat Madencilik San. Ve Tic. Ltd. Ş.	Alçı Taşı
47	Aktaş Alçı ve Kireç Mamülleri San. Ve Tic. Ltd. Ş.	Alçı
48	Taşan Alçı San. Ve Tic. Ltd. Ş.	Mıdır, Kum
49	Has Kum İnşaat Tic. Ve San. Ltd. Ş.	İnce Kum
50	Kursan Metal San. Ve Tic. Ltd. Ş.	Külçe Kurşun
51	Bakan Madencilik	Toz Kurşun Madeni
52	ZNO Kimya Metal Sanayi ve Ticaret Ltd. Ş.	Külçe Çinko - Çinko Oksit
53	Çimsa Çimento San. Ve Tic. A.Ş. (Niğde Şubesi)	Çimento, Klinker
54	Niğpaş Tarım Petrol Madencilik Gıda Oto. San. Tic. Ltd. Ş.	Mıdır - Kalker Tozu
55	Sinpaş A.Ş.	Mikronize Kalsit
56	Özçelikler A.Ş.	Mermer Fayans ve Mermer Levha
57	Orta Anadolu Ltd. Şti.	Mikronize Kalsit

Niğde İli Madencilik Sektöründeki Teşvik Belgeli Yatırımlar:

Niğde İlinde son 10 yılda (2003-2012 yılları arasında) Toplam 52 milyon TL'lik bir madencilik yatırımı teşvik belgesine bağlanmış olup, sektörünün yarattığı istihdam ise 485 kişi olmuştur.

Niğde İlinde son 10 yılda Madencilik Sektöründe alınan Yatırım Teşvik Belgelerinin dağılımı aşağıda Tablo 11'de gösterilmektedir.

Tablo 11. Niğde İli Madencilik Sektörü 2003-2012 Yılları Teşvik Belgeli Yatırımlar

Yıl	Firma Adı	Yatırım Cinsi	Yatırım Kapasitesi
2003	SİNPAŞ	KOMPLE YENİ YATIRIM	11.628 ton/yıl Mikronize Kalsit
2004	NİDAŞ	KOMPLE YENİ YATIRIM	24.000 ton/yıl Mikronize Kalsit
	ÖZÇELİKLER	KOMPLE YENİ YATIRIM	Mermer Levha ve Fayans Üretimi
2005	ANADOLU MİKRONİZE	KOMPLE YENİ YATIRIM	Mikronize Kalsit
	ORTA ANADOLU MADENCİLİK	KOMPLE YENİ YATIRIM	24.000 ton/yıl Mikronize Kalsit
2006	AS İNŞAAT	KOMPLE YENİ YATIRIM	Mıdır ve Kum
2007	MİKROKAL	KOMPLE YENİ YATIRIM	40.000 ton/yıl MK 10.000 ton/yıl GK Mikronize Kalsit (MK) Granül Kalsit (GK)
	MİKRON'S	KOMPLE YENİ YATIRIM	25.500 ton/yıl Mikronize Kalsit Öğütme
	MARİMER	TEVSİ YATIRIM	40.800 m ² /yıl Mermer Levha ve Fayans Üretimi
2008	GÜNEY DOĞALGAZ	KOMPLE YENİ YATIRIM	36.000 ton/yıl Karbondioksit Gazı Üretimi
	NİĞPAŞ	KOMPLE YENİ	90.000 ton/yıl

		YATIRIM	Mikronize Kalsit Üretimi
	BOR ELEKTROLİTİK BAKIR	ENTEGRASYON	9.900 ton/yıl (Mevcut) Bakır Anot 4.090 ton/yıl (Ek) Bakır Katod
2009	NİĞPAŞ	TAMAMLAMA	149.760 ton/yıl (Mevcut) Mıdır Üretimi
2010	-	-	-
2011	CEMAL GÖNEN	KOMPLE YENİ YATIRIM	268.800 ton/yıl Mıdır Üretimi
2012	AK KALSİT	KOMPLE YENİ YATIRIM	264.000 ton/yıl Kalsit İstihracı, Kırılması ve Elenmesi

Teşvik belgeli yatırımlar sınıfına dahil edilen madencilik sektörü yatırımlarının çoğunlukla *komple yeni yatırım* olduğu ve desteklerin genellikle *KDV istisnası ve faiz desteği* şeklinde gerçekleştiği görülmektedir.

Niğde İlindeki teşvikli madencilik yatırımları (Tablo 12) şu alt sektörlerden oluşmaktadır:

- Mikronize Kalsit
- Mermer
- Kırmataş (Mıdır ve Kum)

Tablo 12. Madencilik Yatırımlarının Yıllara Göre Yatırım ve İstihdam Sayıları

Yıl	Sabit Yatırım (TL)	İstihdam (Kişi)
2003	7.715.171	10
2004	792.000	15
2005	8.520.000	110
2006	2.100.000	25
2007	7.360.950	140
2008	15.013.231	125
2009	1.300.000	5
2011	3.482.000	25
2012	5.400.000	30
TOPLAM	51.683.352	485

e. Turizm

Niğde'nin turizm potansiyelini değerlendirmek ve ilde gerçekleştirilen sosyal, kültürel ve bilimsel etkinliklere destek olmak amacıyla hizmet veren seyahat firmalarının listesi Tablo 13'te verilmiştir.

Tablo 13. Niğde'deki Oteller ve Yatak Kapasiteleri

Adı	Oda Sayısı	Yatak Sayısı
Grand Hotel ****	80	170
Çelikhan Termal Hotel	106	190
Nahita Hotel	36	72
Osmanbey Hotel	56	104
Hotel Tyana	60	104
Emrah Hotel	35	39
Otel Şahiner ***	43	58
Çiftehan Kaplıcası Apart Tesisleri	105	210
Murat Otel	21	39
Toplam	542	986

Niğde Müzesi:

Bir İç Anadolu Bölgesi kenti olan Niğde, Paleolitik Çağdan günümüze değin kesintisiz bir yerleşime tanık olmuştur. Bu binlerce yıllık kültür birikiminin oluşumunda onlarca toplulukların ve uygarlıkların katkısı vardır. Bu kültür ve medeniyetlerin oluşturduğu çok zengin ve ünik eserlerin; onarılması, tanıtılması ve muhafaza edilmesi hiç kuşkusuz müzelerle mümkündür.

Niğde'de ilk Müzecilik faaliyetleri 1939 yılında Akmedrese'de başlamıştır. II. Dünya Savaşı sırasında, İstanbul Arkeoloji Müzeleri'nin deposu olarak kullanılan medrese, 1957 yılında Niğde Müzesi'nin kurulmasıyla onarılmış, teşhir-tanzimi yapılarak ziyarete açılmıştır. 1977 yılında yeni binasına taşınan müzenin 20 Kasım 1982 yılında da ilk teşhir tanzimi yapılmıştır. Bu durum 16 Şubat 1999 tarihine kadar sürmüştür. Kazılardan gelen yoğun ve ünik eserlerin sergilenme ihtiyacı ve çağdaş bir anlayışla yaşayan müze tarzında yapılması gereken sergileme müzedeki, onarım ve teşhir-tanzim çalışmalarının tamamlanmasından sonra, 20 Kasım 2001 tarihinde yeniden hizmete sunulmuştur.



Resim 7. Niğde Müzesinden Görünüm

Yapılan son teşhir-tanzimi ile Bakanlığımızca “**2003 YILINA AVRUPA’DA YILIN MÜZESİ**” ne aday gösterilmiş, Almanya ve Fransa’dan gelen komite üyeleri tarafından elemeyi geçmiş ancak ödül alamamıştır. Bu yılda ABD Dünya Kültür Mirasını Koruma Fonu Müzemizi pilot müze seçmiş olup, proje dâhilinde tüm eserlerin dijital ortama aktarılarak yeniden yapılandırılması amaçlanmaktadır. Bu uygulama Türkiye Müzelerinde ileriye dönük çalışmalara örnek teşkil edecektir.

Niğde Müzesi’nde, Orta Anadolu arkeolojisinin kronolojik düzenle sunulduğu 6 teşhir salonu bulunmaktadır. Eserlerin büyük bir çoğunluğu bölgede yapılmakta olan kazılardan elde edilen buluntular oluşturmaktadır.

Tarihi Yapılar:

Niğde ve yöresi antik ören yerleri bakımından oldukça zengindir. Bu ören yerleri kazı buluntularının çoğu Niğde Müzesi’nde sergilenmektedir.

Önemli ören yerleri, Köşk Höyük ören yeri (Bor-Bahçeli Kasabası), Göltepe-Kestel ören yeri (Çamardı), Göllüdağ ören yeri (Göllüdağ), Porsuk Höyük ören yeri (Ulukışla-Darboğaz), Tyana ören yeri (Bor-Bahçeli) olarak sıralanabilir.



Kuşkayası Mezarlığı: Niğde’ye yaklaşık 40 km uzaklıktaki Karaltı Kasabası’nın yakınında bulunmaktadır. Kasabanın Güneybatısında bulunan kaya mezarları bir vadinin iki yamacında sıralanır.

Gümüşler Ören Yeri ve Manastırı: Niğde’ye 9 km uzaklıktaki Gümüşler kasabasındadır. Bizans sanatının Anadolu’daki en güzel ve en iyi korunmuş eserlerinden biridir. 1973 yılında arkeolojik sit alanı kabul edilen manastır oldukça büyük ve geniş bir kaya kütlesi içine kazılmıştır.

Kaya oyuğu şeklinde dört sütunu bulunan kilisenin duvarlarını freskler kaplamaktadır. Kilisedeki fresklerin güçlü ve canlı anlatımları, barındırdığı yeraltı şehri, büyük mezarlık odası ve oldukça büyük kaya kütlesine kazılmış yerleşim birimleriyle birlikte artırılmış savunma önlemleri nedeniyle Gümüşler ören yeri ve manastırı döneminin önemli din merkezlerinden biri olduğunu göstermektedir.

Kiliseler (Yakınçağ): İlimizde, 1800'lü yılların başlarında yapılmış 15 kilise bulunmaktadır. Mimari yapı tarzları birbirine çok yakındır. Dikdörtgen planlı, üç nefli, üç apsisli, yarı açık narteksli, kırma çatılı ve yontu taştan yapılmış bazilikalardır. Mimarisine büyük önem verilen çatı kaplamaları çeşitlilik arzeder. İç bezemelerindeki kalem işlerinde geç dönem Türk-Barok üslubunun izleri görülür. Bugün bir kısmı sosyal amaçlı kullanılan kiliselerin, buldukları yerler; Yukarı Kayabaşı, Sungurbey Mahallesi, Kumluca, Aravan, Konaklı, Fertek, Küçükköy, Yeşilburç, Kitreli, Hançerli, Hasaköy ve Dikilitaş'tır.

Roma Havuzu: Roma Havuzu Niğde'nin 17 km. güneyinde Adana-Kayseri yolunun 1 km solunda, yeşilliklerle ve meyve ağaçları ile çevrili Bahçeli Kasabasıdır. Roma mermer sanatının 23x66x2,5 m boyutundaki ender bir örneğidir. Tamamen toprak altındayken 1960 yılında tesadüfen ortaya çıkarılmıştır. Antik havuzun arkasındaki höyükte yapılan kazılardan çıkan geç neolitik döneme ait buluntular müzede sergilenmektedir. Gezgin Roma İmparatorlarının önemli bir mesire yeri olan Antik Havuz ziyaretçilerin kolay ayrılamadıkları bir yerdir.

Tyana Su Kemerleri: Niğde'nin 20 km. güneyinde Adana-Kayseri yolunun 4 km solunda yer alan Kemerler, Roma Havuzunun devamıdır. Arazi yapısı ve verimli toprakları ile tarihin ilk dönemlerinden itibaren önemli bir yerleşim merkezi olan Kemerhisar'ı Hititliler "TUVANUVA" olarak anmıştır. Antik Roma Havuzunun suyunu bu kente taşıyan kemerler I. ve II. Asırda Roma İmparatorları Trajan ve Hadrian tarafından yapılmıştır. Yaklaşık 3 km uzunluğundaki Kemerlerin 1,5 km'lik bölümü açıkta, gerisi toprak altındadır.

Akmedrese: Karamanoğullarından Alaaddin Ali Bey zamanında 1409 yılında yontu taştan yapılmış olan medrese bu gün ayakta olup, iki katlı medreselerin güzel bir örneğini teşkil etmektedir. Selçuklu Medrese mimarisinin tipik örneğidir. Dekorasyon bakımından portal hariç sadedir. Beden duvarlarını aşan portal ve taş süslemeleri ile ilgi çeker.

Müze ve Rahibe Mumyası: M.Ö 5000 yılına kadar 10.000'e yakın eserin bulunduğu müze, arkeolojik ve etnografik olmak üzere iki bölümdür. Yaklaşık 1000 yıl öncesine ait olduğu sanılan ve 1960'lı yılların başında İhlara Vadisinde bulunan Sarışın Genç Rahibe Mumyası ilgi toplar.

Bedesten: Şehir merkezinde Sungurbey Caminin hemen yanındadır. 16.yy'da yapılmış,17.yy'da gördüğü onarımla bugünkü durumunu korumuştur.

Öküz Mehmet Paşa Kervansarayı: Şehre 60 km uzaklıktaki Ulukışla ilçesinde bulunmaktadır. 17. yy'da Öküz Mehmet Paşa tarafından yaptırılmış bir Osmanlı eseridir. Kervansarayın hemen yanında aynı devirde yaptırıldığı sanılan bir cami ve hamam bulunmaktadır.

Kuşkayası Mezarlığı: Niğde'ye 40 km. uzaklıktaki Karatlı kasabası yakınında bulunmaktadır. Kasabanın güneybatısında bir vadinin yamaçlarında Roma devrine ait 15 adet kaya mezarı bulunmaktadır.

Kavlakepe Yer altı Şehri: Çamardı ilcesine bağlı Kavlakepe köyündedir. Şehre 35 km. mesafededir. Kapadokya bölgesinde bulunan diğer yer altı şehirleri gibi korunma ve barınma amacı ile yapılmış, 12.yy Bizans dönemi kalıntısıdır. Temizlenip, ışıklandırılarak ziyarete açılmıştır.

Türk Hamamları: Bütün dünyada büyük üne sahip Osmanlı dönemi Türk Hamamlarından ilimizde dört tane vardır. Kubbeli, Salonları mermer kaplı bu hamamlar soğuk, ılık ve sıcak bölümlerden oluşur.

5) Niğde sanayisi

a. Niğde'de sanayide eğilimler

Niğde ilinde özellikle tekstil-dokuma, gıda, mobilya, makine elemanları, madencilik, inşaat ve yapı kimyasalları gibi sektörlerde önemli yatırımlar yapılmıştır. Özellikle Niğde OSB'de teşvik tedbirleri ile birlikte artan oranda yatırım çekilmektedir. Kayseri yolu Aktaş civarında ve Adana yolu üzerinde çok sayıda madencilik (kalsit ocakları ve mikronize tesisler) firması yer almakta özellikle Niğde'nin ihracatına önemli katkı sağlamaktadır. Söz konusu bölgede faaliyet gösteren firmaların "**İhtisas OSB**" olarak ilanı ile ayrıca Bilim, Sanayi ve Teknoloji Bakanlığı kümelenme destek programlarından yararlanılması ile "mikronize kalsit" sektörü yeni yatırımların yapılmasına ve Ar-Ge faaliyetleri ile yeni ürünlerin ortaya konulmasına zemin oluşturabilecektir.

Meyveciliğin önemli bir tarım faaliyeti olduğu Niğde ilinde özellikle **tarımsal sanayi ürünlerine** geçişte meyve suyu fabrikaları da artış göstermekte, Niğde OSB içinde yakın zamanda büyük bir tesisin faaliyete geçmesi beklenmektedir.

Öte yandan doğal bir yer altı kaynağı olan **karbondioksit gazı** üretimi yapan 2 adet tesis bulunmakta, nitelikli ürünlerle gazlı içecek sektörü başta olmak üzere farklı alanlarda (tıp, imalat sanayi vs.) pazar yaratılarak Niğde iline ekonomik katkı sağlamaktadır.

Özellikle son yıllarda **proje kültürü** konusunda sanayi tarafından önemli girişimler olmuş ve çok sayıda proje (Ahiler Kalkınma Ajansı, KOSGEB, TÜBİTAK, BSTB gibi) -Niğde Üniversitesi akademisyenlerinin danışmanlığında- hayata geçirilmiştir. Bundan sonraki yıllarda sanayinin proje yapma ve üniversite ile işbirliği içine girme gayretinin artarak devam edeceği görülmektedir. Gerek

çeşitli kurumların (Niğde TSO, Niğde OSB, İl Özel İdaresi, Niğde Üniversitesi, İlgili Kurumlar vs.) işbirliği içinde ortak çalışmalar ve projeler yürütmesi Niğde İli sanayisi açısından son derece önem arz etmektedir.

6) Yörenin mevcut akademik, teknolojik ve sanayi potansiyeli

a. Niğde Üniversitesi akademik ve insan kaynakları yapısı

Bugün itibariyle Niğde Üniversitesinde 750'ye yakın öğretim elemanı/üyesi görev almaktadır. 20.000'i aşan öğrenci sayısı ile önemli bir akademik güç oluşturmaktadır. Yeni programların açılması (Tarım teknolojileri ve gıda gibi) ve nitelikli öğretim üyelerinin kazanılması ile Niğde sanayisindeki eğilimlere paralel olarak özellikle sanayi işbirliği konusunda önemli atılımlar mümkün olabilecektir.

Merkezi laboratuvarın faaliyetlerinin çatısı olan NÜNAM Nanoteknoloji Araştırma ve Uygulama Merkezi özellikle PV teknolojileri, hidrojen enerjisi, ileri yapı malzemeleri, nano malzemeler konusunda yetkinlik kazanacaktır (Resim 8). Teknogirişim sermaye desteği alan bir çok genç araştırmacı bu merkez bünyesinde Ar-Ge faaliyetlerini ve ticarileştirme çalışmalarını yürütmekte, yine lisans son sınıf öğrencileri ile yüksek lisan ve doktora çalışması yapan genç araştırmacılar akademik danışmanlarının projelerinde çalışmakta ve "çalışma ekipleri" oluşturmaktadır.



Resim 8. NÜNAM Merkezinden Görünüm

b. Faaliyet alanları ve kuruluşlar

Niğde ilindeki belli başlı sanayi faaliyet alanları;

- Tekstil-dokuma

- Makine
- Madencilik
- Yapı endüstrisi
- Gıda

c. Mevcut Üniversite-Sanayi İşbirliği

Üniversite sanayi işbirliği bakımından Niğde Üniversitesi bünyesinde **Proje Geliştirme ve Destek Birimi (yeni ismi ile Teknoloji Merkezi)** oluşturulmuş, Teknopark'ın (**Niğde Üniversitesi Teknoloji Geliştirme Bölgesi**) kuruluşu gerçekleştirilmiş ve yakın zamanda (2014 yılı içinde) tamamlanması planlanan “Kuluçka Binası” ile sanayicilere ve akademisyen/araştırmacılara şirketleşme, ticarileşme, bilgi tabanlı yeni teknolojik ürünler ortaya çıkarma, danışmanlık vb. konularda destek olunacak işbirliği mekanizmalarının alt yapısı ortaya konulmuştur.

Öte yandan; Niğde Bilim, Sanayi ve Teknoloji İl Müdürlüğü ile yakın zamanda belirlenen **sanayi danışmanlığı (koçluğu)** ile İldeki önemli firmalar ile akademisyenler eşleştirilerek ortak proje oluşturma imkanı daha güçlü bir şekilde hayata geçirilebilecektir.

d. Ulusal ve Uluslararası İlişkiler

Ulusal düzeyde çok sayıda üniversite ile özellikle öğrenci değişim programları uygulamakta, ulusal bir çok firma (Vestel, TAI vb.) ile Ar-Ge işbirliği protokolü bulunmaktadır.

Niğde Üniversitesi çok sayıda yurtdışı üniversite ile ikili işbirliği anlaşmaları imzalamış, özellikle yurtdışı öğrenci ve akademisyen dolaşımında büyük başarı sağlamıştır.

e. Mevcut Ar-Ge olanakları

Niğde Üniversitesi'nin Ar-Ge altyapı imkanları aşağıda Tablo 13'te verilmektedir.

Tablo 13. Niğde Üniversitesi Ar-Ge Laboratuvarları

Laboratuvarlar
• Merkezi Araştırma Laboratuvarı (NÜNAM)
• Isı Transferi ve Yakıt Pilleri Laboratuvarı
• Hidrojen Teknolojileri Laboratuvarı
• Enerji Dönüşüm ve Teknolojileri Laboratuvarı
• Taramalı Elektron Mikroskobu (SEM) Laboratuvarı
• Akışkanlar Mekaniği Laboratuvarı

• Metal Şekillendirme Laboratuvarı
• Mikroişlemciler Laboratuvarı
• Haberleşme ve Sinyal İşleme Laboratuvarı
• VLSI Tasarım Laboratuvarı
• Gömülü Sistemler Araştırma Laboratuvarı
• Akıllı Sinyal İşleme ve Arayüz Teknolojileri Laboratuvarı
• Enerji Sistemleri Araştırma Laboratuvarı
• Mikrodalga Araştırma Laboratuvarı
• Geoteknik Laboratuvarı
• Yapı Laboratuvarı
• Ulaştırma Laboratuvarı
• Mekanik Laboratuvarı
• Hidrolik Laboratuvarı
• Jeokimya Laboratuvarı
• Cevher Hazırlama ve Zenginleştirme Laboratuvarı
• Çevre Kimyası Laboratuvarı
• Çevre Mikrobiyolojisi Laboratuvarı
• Gıda Mühendisliği Laboratuvarı
• Tarım Teknolojileri Laboratuvarları

f. Teknoparkın öngörülen faaliyet alanları ve çıktılar

Niğde Teknopark, bünyesinde;

- Yenilenebilir enerji teknolojileri (güneş enerjisi, hidrojen vb.)
- Tarım ve gıda teknolojileri
- İleri malzemeler

konularında 3 farklı inovasyon kümesi (innovation cluster) oluşturma çabasında olacaktır.

7) Teknoloji Transfer Merkezi kurulması için gerekli hazırlıklar

Teknoloji Transfer Ofisi (TTO); Teknoloji geliştiricisi Ar-Ge kurum ve kuruluşları ile teknoloji kullanıcısı sanayi şirketleri veya diğer teknoloji ya da Ar-Ge kurum ve kuruluşları arasında bilgilendirme, koordinasyon, araştırmayı yönlendirme, yeni Ar-Ge şirketlerinin oluşturulmasını teşvik etme, işbirliği geliştirme, fikri mülkiyet haklarının korunması, pazarlanması, satılması, fikri mülkiyetin satışından elde edilen gelirlerin yönetilmesi konularında faaliyet gösteren yapıyı” ifade eder. (TGB Kanunu, Madde 3/t) (Ek: 2/3/2011-6170/1 md.)

Niğde TTO’nun Gelişim Süreci:

- Niğde Üniversitesi’nde Proje Geliştirme ve Destekleme Birimi (PROGED) kurulması için **18.02.2010** tarihinde Üniversite Senatosu karar almıştır.
- Niğde Üniversitesi’nde TTO kurulması için **21.03.2013** tarihinde Üniversite

Senatosu karar almıştır.

- Niğde Üniversitesi'nde TTO Yönergesi **21.03.2013** tarihinde yayımlanmıştır.
- **19.07.2013** tarihinde Rektörlük Oluru ile Niğde TTO görev dağılımı yapılmıştır.
- “TTO Ofisi” Merkez Yerleşke içerisindeki NÜ-NAM (Niğde Üniversitesi Nanoteknoloji Araştırma ve Uygulama Merkezi) içerisinde hizmet sunmaktadır.

TTO Mevzuatı:

- 4691 sayılı TGB Kanunu 5. Madde (06.7.2001 ve 24454 sayılı Resmi Gazete)
- Niğde Üniversitesi TTO Yönergesi (21.03.2013)

TTO Modülleri:

TTO faaliyetleri 5 modül bazında tanımlanmıştır.

Modül	Kapsamı
Modül 1	Farkındalık, Bilgilendirme ve Eğitim Hizmetleri
Modül 2	Destek Programlarından Yararlanmaya Yönelik Hizmetler
Modül 3	Proje Geliştirme/Yönetim Hizmetleri (Üniversite-Sanayi İşbirliği Faaliyetleri)
Modül 4	Fikri ve Sınai Hakların Yönetimi ve Lisanslama
Modül 5	Şirketleşme ve Girişimcilik Hizmetleri

TTO Nedir?

TTO araştırma merkezi, laboratuvar, akademik birim vb. proje bazında **ihtiyaca göre bir araya getirilmesi görevini üstlenen** bir yapıdır.

TTO'nun temel işlevleri:

- Arayüz fonksiyonu (Üniversite ile sanayi arasında köprü)
- İletişim
- Proaktif hareket (İş bekleyen değil işi takip eden bir yapı)
- Koordinasyon
- Sonuç odaklı faaliyetler (TTO için bilginin bir üründe kullanılması sonuçtur)

8) Sanayi kuruluşlarına yönelik çalışmalar

a. Niğde Ticaret ve Sanayi Odası

Niğde Ticaret ve Sanayi Odası; üyelerinin talep ve beklentileri doğrultusunda yasal ve mevzuat şartlarına uygun, Toplam Kalite Yönetim ilkelerine bağlı hizmet vermeyi

kuruluş gayesi olarak benimsemiştir. Üyelerinin üstün rekabet gücüne ulaşabilmeleri için hizmet faaliyetlerinin; çalışanlarının yenilikçi, teknik yeterliliklerini artıracak eğitimleri sağlayarak, sürekli gelişme ve iyileştirme sağlamayı temel ilke edinmiştir.

“5174 Sayılı Türkiye Odalar ve Borsalar Birliği ile Odalar ve Borsalar Kanunu” çerçevesinde; Üyelerinin müşterek ihtiyaçlarını karşılayarak, meslekî faaliyetlerini kolaylaştırarak, mesleğin genel menfaatlere uygun olarak gelişmesini sağlayarak, mensuplarının birbirleri ve halk ile olan ilişkilerinde dürüstlüğü ve güveni hâkim kılarak, ülkeye, halka, sanayicilere ve çalışanlarına değer katan bir kuruluş olma misyonunu benimsemiştir.

Ticaret ve Sanayi Odasına kayıtlı Yabancı Ortaklı Şirketlerin Listesi Tablo 14’te verilmiştir.

Tablo 14. Niğde’de Faaliyet Gösteren Yabancı Ortaklı Firmalar

Sıra	Şirket Ünvanı ve Adresi
1	Göknur Gıda, Kayseri Yolu, Aktaş Mevki, Niğde
2	Drops Gıda, Kayseri Yolu, Aktaş Mevki, Niğde
3	Intermey İmalat Ltd.Şti., Kayseri Yolu, Aktaş Mevki, Niğde
4	Erdem Teknoloji Ltd., Çarşı Mah. Namık Kemal Cad. No.2 Çiftlik/Niğde
5	Okçuoğlu Süt Ürt. Ltd.Şti., Yunus Uğurlu Apt., No.1, Ulukışla/Niğde
6	Pileryum Tarım Ltd.Şti., Niğde OSB, 141/6, Niğde
7	Barbaroslar Tarım, Selçuk Mah., Niğde
8	Geralt İnşaat Tur. Ltd.Şti., Niğde

Kaynak: Niğde Ticaret ve Sanayi Odası, Mayıs 2012.

b. Niğde Ticaret Borsası

T.C. Sanayi ve Ticaret Bakanlığının 10/01/1997 tarih ve 1997/1 sayılı onayı ile uygun görülerek, Niğde Ticaret Borsasının kurulmasına izin verilmiştir.

Ticaret Borsaları, 5174 sayılı Kanunda yazılı esaslar çerçevesinde Borsaya dahil maddelerin alım - satımı ve Borsada oluşan fiyatlarının tespit, tescil ve ilanı işleriyle meşgul olmak üzere kurulan kamu tüzel kişiliğine sahip kurumlardır.

Ticaret Borsaları, buldukları yerlerde üretimi, tüketimi ve pazarlaması yeterli kapasitede olan, bu sebeple Borsaya kota edilmiş olan maddelerin alım - satımının, fiyatlarının serbest rekabet düzeni içinde tespit ve ilanı işleriyle meşgul olan organize pazarlar olduğundan, Ticaret Borsalarının varlığı bir anlamda maddeye bağlı olmaktadır. Bu özelliği ile Ticaret Borsaları serbest piyasa ekonomisi sisteminin önemli bir unsuru olmaktadır.

Niğde Ticaret Borsası’nın son üç yıla ait Ekonomik ve Ticari Durumu Tablo 15’te özetlenmiştir.

Tablo 15. Niğde Ticaret Borsası Ekonomik ve Ticari Durumu (2009-2012)

Yıl	Toplam İşlem Hacmi		Toplam Tutar (TL)	Toplam Üye Sayısı
2009	Litre	56.947.171	139.142.629,00	256
	Adet	687.301		
	Ton	179.434		
2010	Litre	71.578.725	193.216.551,00	
	Adet	757.243		
	Ton	402.972		
2011	Litre	72.960.662	244.765.553,00	
	Adet	1.519.522		
	Ton	455.649		
2012	Litre	24.216.519	83.399.176,00	
	Adet	459.426		
	Ton	210.529		

* 2012 yılı İlk 4 ay verileri

c. Bor Ticaret ve Sanayi Odası

KURULUŞ TARİHİ: 23.09.1967

VERGİ DAİRESİN KAYIT: 25.09.1967

Tablo 16. Ticaret Odasına Kayıtlı Üyelerin Meslek Gruplarına Göre Dağılımı

Meslek Grubunun Adı	Toplam Üye sayısı
1- Tarım ve Hayvancılık Meslek Grubu	77
2- Madencilik ve İmalat Meslek Grubu	120
3- İnşaat, İnşaat Malzemeleri Mühendislik Meslek Grubu	103
4- Otomotiv ve Akaryakıt Meslek Grubu	78
5 – Gıda Otel ve Lokanta Meslek Grubu	82
6- Tekstil ve Dayanıklı Tüketim Malları Meslek Grubu	94
7- Ulaştırma ve Diğer Hizmetler Meslek Grubu	113
8- Finans Sigorta Eğitim ve Sağlık Meslek Grubu	65
TOPLAM	732

Kanuni bir zorunluluk olmanın dışında Bor Ticaret ve Sanayi Odası'na üyeliğin pek çok avantajları bulunmaktadır.

Bor Ticaret ve Sanayi Odası Üyeleri Odanın aşağıdaki hizmetlerden faydalanabilmektedir:

-Mevzuat değişiklikleri ve ticari hayatı ilgilendiren duyurularımızdan ivedi şekilde haberdar edilme

-Yurtdışı iş teklifleri, yurtdışı fuarlar ve ihalelerle ilgili bilgilendirilme

-İhracatçıların menşe şahadetnameleri ve dolaşım belgelerinin tanzim, kontrol ve onay işlemleri

-İthalat ve ihracatla ilgili tüm fatura, belge vb.'nin suret onayları. İmalatçı üyelerin kapasite raporlarının düzenlenmesi, onaylanması ve Odalar Birliği'ne gönderilmesi (Düzenlenen bu rapor sayesinde elektrikten %20-%30 arasında tasarruf sağlanmaktadır.)

-İş makinalarının tescil ve tasdik işlemleri

-KOBİ kredi onay formları tasdiki, İthalat ile ekspertiz işlemleri

-Sanayici firmaların üretim sonucu oluşan fire ve zayıt raporları ile ilgili ekspertiz işlemleri

-İç piyasa rayiç fiyatları hakkında rapor ve bilgi alma

-Onayı istenen faturaların rayice uygun olup olmadığının doğrulanması

-Gayrimenkul ve menkul değerlerin rayiç tespiti

-Firmaların çeşitli ticari işlemleri için gerekli ve bazı hallerde alınması zorunlu olan sicil belgesi, ikamet belgesi vs. sicil kayıtlarına dayanan belgelerin verilmesi

-Firma sahip ve ortaklarının Bağ-Kur ile ilgili tüm formların hazırlanması ve onaylanması

-Ahiler Kalkınma Ajansı ve KOSGEB'in sunmuş olduğu her türlü destek ve hibeler hakkında ücretsiz bilgi alma, toplantılara katılma ve danışman temini

d. OSB ve KSS'ler

Sayılarla Niğde OSB'nin durumu Tablo 17'de verilmiştir.

Tablo 17. Sayılarla Niğde OSB

Kuruluş Kararı Tarihi	1976
Yatırıma Başlama Tarihi	1985
Yüzölçümü	406 Hektar
İlk Tesisin Faaliyete Geçtiği Tarih	1988
Sanayi Parseli Toplam Sayısı	115
Faaliyet Gösteren Parsel Sayısı	76
İnşaat-Montaj Halindeki Parsel Sayısı	12
Proje Aşamasındaki Parsel Sayısı	11
Boş Parsel Sayısı	16

En Büyük Sanayi Parseli Alanı	164.000 m ²
En Küçük Sanayi Parseli Alanı	5.000 m ²
2011 Yılı Elektrik Tüketimi	153.871.000 kwh
2011 Yılı Su Tüketimi	492.397 m ³
2011 Yılı Doğalgaz Tüketimi	10.200.000 m ³
Niğde OSB 2011 Yılı İthalatı	48.340.000 \$
Niğde OSB 2011 Yılı İhracatı	40.347.000 \$
Çalışan Sayısı	3.700

Kuruluş:

Niğde Organize Sanayi Bölgesi, Niğde-Bor Karayolu'nun 7. km'sindedir. Bakanlar Kurulu'nun 15.07.1976 gün ve 7/12207 sayılı kararı ile kuruluşu uygun görülmüştür. 1984 yılında, 15.10.1984 gün ve 84/8664 sayılı Bakanlar Kurulu Kararı ile de ek revize programına alınmıştır.



Resim 9. Niğde OSB Bölge Yönetim Binası

4562 Sayılı Organize Sanayi Bölgeleri Kanunu ve OSB Uygulama Yönetmeliği hükümlerine göre Özel Hukuk Tüzel Kişiliği olarak kurulan Niğde OSB yine aynı kanun ve yönetmelik hükümleri çerçevesinde faaliyet göstermektedir.

Bölge'nin temeli 4 Mayıs 1986'da atılmıştır. Altyapısının büyük bir bölümü tamamlanmış olarak Bölge 14 Mayıs 1994 tarihinde hizmete sunulmuştur.

28 Nisan 2003 tarihinde yapılan İlk Genel Kurul Toplantısı ile Niğde OSB Müteşebbis Heyeti'nin görevi sona ermiş ve Niğde OSB sanayicilerin yönetimine geçmiştir.

Altyapı ve Diğer Yardımcı Tesisler:

Niğbaş A.Ş. tarafından yapılan, Enerji Nakil Hattı ve Bölge İçi Elektrik Şebekesi, 1990 yılında tamamlanarak hizmet vermeye başlamıştır.

Niğde Belediyesi'nin inşa ettiği, bölge içi yollar, içme ve kullanma suyu, kanalizasyon ve yağmur suyu şebekesinin büyük bir bölümü 1992 yılında tamamlanmıştır. 2000 yılında Niğde-Bor Karayolu'na bağlantı kavşağı yapılmıştır. Alt yapının kalan kısmı ile yolların büyük bir bölümü Bölge Bütçesi'nden karşılanarak yapılmıştır. 2010 yılı içerisinde bölge içi yollar (yaklaşık 60.000 m²) tamamen asfaltlanmıştır.

Niğde Organize Sanayi Bölgesinde 3'ü faal 4'ü yedek olmak üzere 7 adet su kuyusu hizmet vermektedir.

Bugüne kadar Bölge'yi yeşillendirme çalışmaları dahilinde 73.200'ü aşkın çam fidanı ve diğer ağaç türleri dikilmiştir.

Niğde Organize Sanayi Bölgesi Atıksu Arıtma Tesisi Çevtaş A.Ş. tarafından yapılmıştır. Mart 2009'dan itibaren aralıksız olarak faaliyetini sürdürmektedir.

Doğal gaz kullanacak olan sanayicilerin Bölgede yer alan RMS-A istasyonuna bağlantılarının sağlanabilmesi için bir adet 10.000 m³/saat kapasiteli MS-B istasyonu tesis edilmiştir. 2012 yılı başında doğalgaz tesisi 1. etap dağıtım hattı ve 5.000 m³/h kapasiteli doğal gaz basınç düşürme istasyonu yapılmıştır. Doğalgaz yatırımlarının 2. etabı 2012, 3. etabı 2013-2014 yıllarında tamamlanacaktır.

Sosyal Hizmet Binaları:

Esa Ltd. Şti. tarafından yapılan, İdare Binası, Kreş, Çırac Okulu, Çarşı Grubu, Sağlık Merkezi, Kafeterya ve Isı Merkezi'nden oluşan sosyal tesislerin inşaatı 1995 yılında tamamlanmıştır.

Niğde OSB Sosyal Hizmet Binaları içerisinde yer alan Kreş Binası Bölge Jandarma Karakolu tarafından kullanılmaktadır. Lokanta - Kafeterya Binası Mis Gıda Ltd. Şti.'ne kiralanmış olup kamu kurum ve kuruluşları ile özel kişi ve kuruluşlara hizmet vermektedir.



Resim 10. Niğde OSB'den Genel Görünüm

Sanayi Parselleri Alanı:

Niğde Organize Sanayi Bölgesi'nin arazisi 406 hektar olup yüzölçümleri 4.000 m² ile 164.000 m² arasında değişen 115 sanayi parseli mevcuttur. Bölge'nin ilave ve revizyon imar planı ve parsellasyon çalışmaları tamamlanmıştır. Tapu tescilleri yapılmıştır.

Tablo 18. Niğde OSB Sanayi Parselleri

PARSEL SAYISI	PARSEL DÖKÜMLERİ	
115	SANAYİ PARSELLERİ	2.787.689,74 m²
76	Üretim Yapılan Parseller	1.899.308,14
3	Montaj Aşamasındaki Parseller	21.359,02
9	İnşaat Halindeki Parseller	81.405,92
11	Proje Aşamasındaki Parseller	313.864,38
99	Tahsisi Yapılan Parsellerin Toplamı	2.315.937,46
16	Tahsis Edilmemiş Parseller	471.752,28
54	DONATI ALANLARI	942.776,52 m²
9	İdari-Sosyal Tesis Alanları	149.039,46
1	Ticari Sosyal Tesisi Alanı	20.982,69
1	Eğitim Tesisi Alanı	19.496,54
21	Yeşil Alanlar	465.633,13
1	Doğalgaz Ölçüm İstasyonu Alanı	7.451,71
1	Teknik Altyapı Alanı	11.327,38
1	Aritma Tesisi Alanı	20.809,27
13	Trafo Alanları	22.862,05
6	Sağlık Koruma Bantları	225.174,29
	YOLLAR	333.729,38 m²

169	TOPLAM BÖLGE ALANI	4.064.195,64 m²
-----	---------------------------	-----------------------------------

ALAN PAYLAŞIMI	YÜZÖLÇÜMÜ (m ²)	ORAN (%)
Sanayi Parselleri	2.787.689,74	0,687
İdari-Sosyal Tesis Alanı	149.039,46	0,037
İdari-Sosyal-Ticari Sosyal Tesisi Alanı	20.813,96	0,005
Eğitim Tesis Alanı	19.496,54	0,005
Yeşil Alan	486.098,42	0,120
Doğalgaz Ölçüm İstasyonu	7.451,71	0,002
Teknik Altyapı Alanı	11.327,38	0,003
Arıtma Tesisi Alanı	20.809,27	0,005
Trafo Alanı	2.396,76	0,001
Sağlık Koruma Bandı	225.174,29	0,055
Yollar	330.329,40	0,081
TOPLAM	4.061.385,66	100,00

Tablo 19. Niğde OSB’de Sektörel Dağılım

SEKTÖRLER	TESİS SAYISI	ORAN (%)
Tekstil	24	32
Gıda	13	17
Makine Tarım	4	5
Plastik	7	9
Mobilya - Ağaç İşleri	12	16
Diğer	16	21
TOPLAM	76	100

OSB’de Çalışan Toplam İşçi Sayısı: **3.700 kişi**



Resim 11. Niğde OSB Girişinden Görünüm

Bor Karma Organize Sanayi Bölgesi

Niğde, Bor – Ankara Karayolu 9.km’sinde yer alan Bor Karma Organize Sanayi Bölgesinin temeli 1995 yılında 297 hektarlık bir alanda atılmıştır.

Yatırımcılara açılmış 308 adet parsel, alanlarına göre şu şekilde ayrılmıştır.

4.000 m ²	: 294 parsel
10.000 m ²	: 10 parsel
25.000 m ²	: 4 parsel

Enerji Nakil Hattı ve Bölge İçi Elektrik Şebekesi, İdari Binası, 2003 yılında, bölge içi yollar, içme ve kullanma suyu, kanalizasyon şebekesi 2006 yılında tamamlanarak sanayicilerin hizmetine sunulmuştur.

Bor Karma Organize Sanayi Bölgesi Atık Su Arıtma Tesisi 2010 yılında ihalesi yapılmış olup aynı yıl içinde temeli atılmıştır. 2012 yılı içerisinde faaliyete geçecektir.

Türk Telekom tarafından bölge içerisinde telefon santrali kurularak, bölgede her sanayi parselinin istifade edeceği şekilde şebeke oluşturulmuştur. ADSL ve diğer haberleşme hizmetleri sorunsuz verilmektedir.

Doğalgaz bölge alanı içerisinde dağıtım hazır halde beklemektedir. İsteyen firma hattını kendisi oluşturmak şartı ile kullanabilecektir.

Mevcut Durum:

Niğde Bor Karma Organize Sanayi Bölgesinde yer alan 308 adet parselin;

- 24 tesis 114 parsel üzerinde üretimdedir.
- 22 tesis 77 parsel üzerinde inşaat aşamasındadır.
- 28 tesis 117 parsel üzerinde proje aşamasındadır.

Tablo 20. Niğde Bor Karma OSB Ayrıntılı Sektörel Dağılım

	FİRMA ADI	SEKTÖR	ÇALIŞAN SAYISI
1	Okçu Beton	Beton Mamulleri	42
2	Kursan Metal	Külçe Kurşun İmali	18
3	Pomtek Maden	Organik Toprak Düzenleyici	10
4	Bor Bakır	Bakır Anot Üretimi	30
5	Dövsan Metal	Demir Bilye	13
6	Niğde Plastik	Plastik Geri Dönüşüm	32
7	Adaylar Kablo	Sulama Hortumu	15
8	Zno Çinko	Yemlik Çinko Oksit	17
9	Hakan Ticaret	Kablo Kıрма	14
10	Öz Erzin Dericilik	Deri	10

11	Hasan Yalın	Deri	10
12	Suat Ayyıldız	Deri	10
13	Hakan Ticaret	Kablo Kırma	14
14	Öz Erzin Dericilik	Deri	10
15	Hasan Yalın	Deri	10
16	Suat Ayyıldız	Deri	10
17	Selehattin Atasever	Deri	10
18	Mustafa Kavas	Deri	10
19	Bayrak Dericilik	Deri	10
20	B.Y.S. Madeni Yağlar	Madeni Yağ	10
21	Altuntaşlar Metal	Plastik Geri Dönüşüm	10
22	Hakan Ticaret	Ger i Dönüşüm	10
23	Erzin Dericilik	Deri	10
24	Özler Petro Kimya	Madeni Yağ	-
Toplam			335

Niğde İli Küçük Sanayi Siteleri

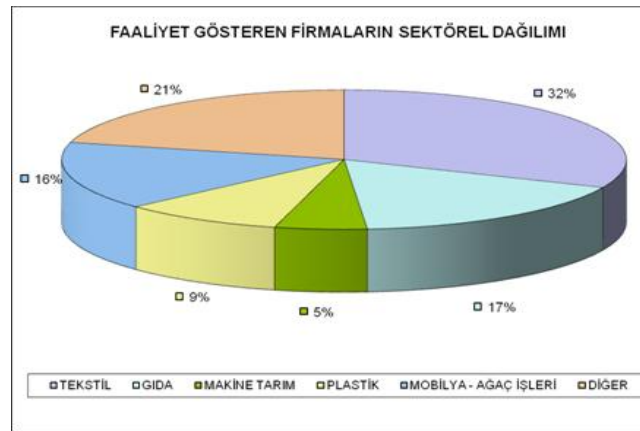
Niğde İlindeki KSS'ler ve işyeri sayıları Tablo 21'de gösterilmektedir.

Tablo 21. Niğde İlindeki KSS'ler ve İşyeri Sayıları

KSS Adı	İşyeri Sayısı	İstihdam
Niğde Ata Sanayi Sitesi	379	1.876
Merkez KSS	176	486
Bor Sanayi Sitesi	260	513
Toplam	815	2.875

Kaynak: Niğde Sanayi ve Ticaret İl Müdürlüğü

e. Sektörel dağılım



Şekil 3. Niğde Organize Sanayi Bölgesi'ndeki Firmaların Sektörel Dağılımı

Tablo 22. Niğde OSB Ayrıntılı Sektörel Dağılımı

	FİRMA ADI	SEKTÖR
ÜRETİM YAPAN FİRMALAR		
1	AKKADIN AÇIKGÖZ	AMBALAJ ÜRÜNLERİ
2	ALBA TEKSTİL SAN. VE DIŞ TIC. LTD. ŞTİ.	TEKSTİL / KONFEKSİYON
3	ALİ DOĞAN - DOĞAL MERMER	MERMER ÜRÜNLERİ
4	ALİ İHSAN DEMİRKOL - LİDER KAPI MOB. LTD. ŞTİ.	
	* LİDER KAPI MOB.PVC TAAH. SAN. TIC.LTD. ŞTİ.	MOBİLYA
	* FİKSKİM PAZARLAMA A.Ş.	
5	ARÇİM MAK. BAK. ON.İM.SAN. TIC. LTD. ŞTİ.	MAKİNA PARÇALARI
6	ASKA TEKSTİL SAN. VE TIC. A.Ş.	TEKSTİL / İPLİK-DOKUMA
7	ATAÇ KİMYA SAN. TIC. LTD. ŞTİ.	YAPI KİMYASALLARI
8	AYTEKİN TURCAN-RECEP TURCAN	TEKSTİL / TEKSTİL GERİ KAZANIM
9	BAHA TEKSTİL TIC. VE SAN. A.Ş.	
	* ULTAŞ ENTEGRE TEKSTİL İŞL. SAN. TIC. A.Ş.	TEKSTİL / İPLİK
	* BOSTANCI GIDA ELKTRİK SAN. TIC. LTD. ŞTİ.	GIDA / YEMEK
	* DEMİRCİOĞLU KONFEKSİYON SAN. TIC. LTD. ŞTİ.	TEKSTİL / KONFEKSİYON
10	BAKKALBAŞIOĞLU SÜT ÜRN. SAN. TIC. A.Ş	GIDA / SÜT VE SÜT ÜRÜNLERİ
11	BAKKALBAŞIOĞLU SÜT ÜRN. SAN TIC. A.Ş	GIDA / SÜT TOZU
12	BEŞER GIDA LTD.ŞTİ.	GIDA / GIDA AMBALAJLAMA
13	BEYCAM KİMYA İNŞ. TAAH. TIC. VE SAN. LTD. ŞTİ.	CAM İŞLEME
14	BİLİCİLER TEKSTİL ÖRME SAN. VE TIC. LTD. ŞTİ.	TEKSTİL /İPLİK - ÖRME
15	BİNA METAL İNŞ. NAK. TIC. SAN. LTD. ŞTİ.	
	* OPAK AMBALAJ SAN. TIC. LTD. ŞTİ.	AMBALAJ ÜRÜNLERİ
16	BİRKO BİRLEŞİK KOYUNLULAR MENS. A.Ş.	TEKSTİL / HALI
17	BİRKO BİRLEŞİK KOYUNLULAR MENS. A.Ş.	TEKSTİL / İPLİK
18	BİRKO BİRLEŞİK KOYUNLULAR MENS. A.Ş.	TEKSTİL / İPLİK
19	BİRKO BİRLEŞİK KOYUNLULAR MENS. A.Ş.	TEKSTİL / İPLİK
20	BİRKO BİRLEŞİK KOYUNLULAR MENS. A.Ş.	TEKSTİL / İPLİK
21	CALMİO SÜT GIDA ENERJİ SAN. TIC. A.Ş.	GIDA / SÜT VE SÜT ÜRÜNLERİ
22	CAN GIDA TIC. VE SAN. LTD. ŞTİ.	GIDA / ET ÜRÜNLERİ
23	ÇETİNKAYA MENS. SAN. TIC. A.Ş.	TEKSTİL / İPLİK - ÖRME
24	DERİNÖZ İNŞ. TIC. SAN.LTD.ŞTİ.	MOBİLYA
25	DERYA KURUYEMİŞ - ARİF ÖZKUL	GIDA / GIDA AMBALAJLAMA
26	DOĞANLAR TEKSTİL SAN. VE TIC. A.Ş.	TEKSTİL / ÖRME
27	ERKAN DOKUMA ÖRG. TEKS. SAN. TIC. LTD. ŞTİ.	TEKSTİL / ÇORAP
28	FESLEĞEN MOBİLYA LTD. ŞTİ.	MOBİLYA
29	FONS MOBİLYA İNŞ.AKAR.GIDA TIC.VE SAN.LTD.ŞTİ.	MOBİLYA
30	FRİTO LAY GIDA SAN. TIC. A.Ş.	GIDA / PATATES İŞLEME
31	GÜLAY BEŞER - GÜLNUR PLASTİK	PLASTİK AMBALAJ
32	HACI DUMAN - ŞASECİ HACI USTA	
	* NİĞDE GÖKAY TEKSTİL SAN. TIC. LTD. ŞTİ.	TEKSTİL / TEKSTİL GERİ KAZANIM
	* BENĞİ DİZAYN - GÜLŞEN BENĞİ CÜMLE	ISI YALITIM BİRİMLERİ
33	HASAN ARSLAN	BOYA İMALATI
34	HASAN TÜRKEŞ	TEKSTİL / TEKSTİL GERİ KAZANIM

35	IŞIL TEKSTİL SAN. TİC. LTD. ŞTİ.	TEKSTİL /İPLİK - ÖRME
36	İLTEKİNLER YATAK VE MOB. LTD. ŞTİ.	MOBİLYA / YATAK-KANEPE
37	İSA-NİHAT-İLHAN ÖZDEMİR	GIDA / GIDA PAZARLAMA
38	KADIZADELER SÜNGER A.Ş.	TEKSTİL / KONFEKSİYON
	* KOZA BİAT TEKSTİL KOYUMCULUK SAN.TİC. LTD. ŞTİ.	TEKSTİL / KONFEKSİYON
39	KEÇECİ TEKSTİL TİC. SAN. LTD. ŞTİ.	TEKSTİL / İPLİK
40	MALP SARACIYE LTD. ŞTİ.	TEKSTİL / SARACIYE
41	MD MEDİKAL MÜH. TEM. PAZ. LTD. ŞTİ.	MEDİKAL ÜRÜNLER
42	MEHMET AZMİ & MUSTAFA ALTUNKAYNAK	MOBİLYA
43	MODEKA MOBİLYA SAN TİC. LTD. ŞTİ.	MOBİLYA
44	MUSTAFA ADALI	
	* ANADOLU POLİMER SAN. TİC. LTD. ŞTİ.	PLASTİK / PLASTİK HAMMADESİ
45	NİĞBAŞ NİĞDE BETON SAN. TİC. A.Ş.	YAPI KİMYASALLARI
46	NİĞCAM TİC. SAN. LTD. ŞTİ.	CAM İŞLEME
47	NİĞDE BELEDİYESİ EKMEK FABRİKASI	
	* NEKSAN GIDA SAN.TİC. LTD. ŞTİ.	GIDA / EKMEK ÜRETİMİ
48	NİĞDE DİLEK MOB. İHR. NAK.LTD. ŞTİ	MOBİLYA / MOBİLYA-KANEPE
49	NİĞDE MEŞRUBAT GIDA SAN.TİC. LTD. ŞTİ.	GIDA / GAZLI İÇECEK
50	NİĞMAK MAKİNA İMALAT TİC. LTD. ŞTİ.	MAKİNA PARÇALARI
51	NİĞTAV NİĞDE TAVUKÇULUK SAN. TİC. LTD. ŞTİ.	HAYVAN YEMİ
52	NİKİTA TARIM SAN.TİC. LTD. ŞTİ.	GIDA / MEYVE İŞLEME
53	NOREN ENERJİ ÜRETİM A.Ş.	ELEKTRİK ÜRETİM SANTRALİ
54	NOVAPLAST PLASTİK SAN. VE TİC. A.Ş.	PLASTİK / BORU VE EK PARÇALARI
55	OGÜN GIDA MAD. SAN. TİC. A.Ş.	GIDA / GIDA PAZARLAMA
56	ORÇAM PLASTİK AMBALAJ SAN.TİC. LTD. ŞTİ.	PLASTİK AMBALAJ
57	ORTEKS TEKSTİL ÜRÜNLERİ SAN. VE TİC. A.Ş.	TEKSTİL / İPLİK
58	OSMAN DEMİREL	
	* MURAT GÜLTEKİN-SAFİR MOBİLYA	MOBİLYA / MOBİLYA-KANEPE
59	ÖDAK İNŞ. MİM. MÜH.TUK. MAL. LTD. ŞTİ.	MOBİLYA
60	ÖMÜRPEN PVC METAL SAN. VE TİC. LTD. ŞTİ.	PLASTİK / PVC DOĞRAMA
61	ÖMÜRPEN PVC METAL SAN. VE TİC. LTD. ŞTİ.-2	PLASTİK / PVC DOĞRAMA
62	ÖZDEN AVM LTD. ŞTİ.	GIDA/RECEL-GIDA AMBALAJLAMA
63	ÖZGÜN KAYMAS LTD. ŞTİ.	MAKİNA PARÇALARI
64	PHOENİX GOLD ÇELİK AHŞAP KAPI LTD. ŞTİ.	METAL / ÇELİK KAPI
65	PİLERİYUM TARIM VE GIDA SAN. LTD. ŞTİ.	TARIM İLAÇLARI
66	POZİTİF MAK. SAN. TİC. LTD.ŞTİ.	MAKİNA PARÇALARI
67	SARTEKS MENSUCAT SAN TİC. A.Ş.-2	TEKSTİL / İPLİK
68	SARTEKS MENSUCAT SAN TİC. A.Ş.-3	TEKSTİL / İPLİK
69	SARTEKS MENSUCAT SAN. TİC. A.Ş	
	* BAFSAR TEKSTİL SAN. TİC. LTD. ŞTİ.	TEKSTİL / İPLİK
70	TAÇSAN ALÇI SAN. TİC. LTD. ŞTİ.	İNŞAAT MALZEMELERİ / ALÇI
71	TOM HİSAR POMPA MAK. OTO. LTD. ŞTİ.	MAKİNA PARÇALARI
72	TOROSLAR KONFEKSİYON SAN. TİC. LTD. ŞTİ.	TEKSTİL / KONFEKSİYON
73	TTM TEK. TEKS. MAK. İML. İHR. LTD. ŞTİ.	TEKSTİL / TEKSTİL MAKİNELERİ
74	USLU ÇELİK SAN. TİC. LTD. ŞTİ.	METAL / KEPENK-İNŞAAT MALZ.

75	YAPICILAR MOBİLYA SAN. TİC. LTD. ŞTİ.	MOBİLYA
76	YAPİLENT İNŞ. MALZ. SAN.TİC. LTD. ŞTİ.	MOBİLYA / PVC DOĞRAMA
TİCARİ ALAN ÜZERİNDE YER ALAN FİRMALAR		
1	OKYANUS PLAZA A.V.M. İŞLETMELERİ LTD. ŞTİ.	GIDA / EKMEK
	* EKOPET AKARYAKIT LTD. ŞTİ.	AKARYAKIT İSTASYONU
	* GÜLİS GİYİM	TEKSTİL / KONFEKSİYON SATIŞ
	* KAFETERYA DÜĞÜN SALONU	EĞLENCE MERKEZİ
	* RAMAZAN EKİNCİOĞLU	TEKSTİL / KONFEKSİYON SATIŞ
	* RODİ GİYİM	TEKSTİL / KONFEKSİYON SATIŞ
İNŞAAT AŞAMASINDAKİ FİRMALAR		
1	BOR ALÇI MADEN İNŞ. SAN. TİC. A.Ş.	İNŞAAT MALZEMELERİ / PREFABRİK
2	ÇELİKOĞLU AĞAÇ SANAYİ VE TİC. A.Ş.	MOBİLYA
3	ÇEVİK MOBİLYA-CUMALİ ÇEVİK	MOBİLYA
4	ERTUĞRUL TEKİN-TEKİN MOBİLYA	MOBİLYA
5	FİKSKİM PAZARLAMA A.Ş.	YAPI KİMYASALLARI
6	LİDER KAPI MOB.PVC TAAH. SAN. TİC.LTD. ŞTİ	MOBİLYA
7	MERTAŞ MER. MOZ. MİK. KAL. TOZ. A.Ş.	YAPI KİMYASALLARI
8	OGÜN GIDA MADDELERİ SAN. TİC. A.Ş.	GIDA / ŞEKERLEME-KURUYEMİŞ
9	ÖMÜR PANEL SAN. VE TİC. LTD. ŞTİ.	METAL / METAL PANEL
10	POLATLAR MAKİNA MAD.KİMYA SAN. VE TİC. LTD. ŞTİ.	MAKİNA PARÇALARI
11	TOM HİSAR POMPA MAK. OTO. LTD. ŞTİ.	MAKİNA PARÇALARI
12	HYK YAPI KİMYASALLARI SAN. TİC. LTD. ŞTİ.	YAPI KİMYASALLARI
PROJE AŞAMASINDAKİ FİRMALAR		
1	AHMET, BİLAL, MUSTAFA GÖKÇE, HÜSEYİN PELİT	GIDA / GIDA PAZARLAMA
2	AKKADIN AÇIKGÖZ	PLASTİK AMBALAJ
3	ANATOLİCA GIDA MOBİLYA İNŞ. SAN VE TİC. A.Ş.	GIDA
4	BİRKO BİRLEŞİK KOYUNLULAR MENS. A.Ş.	TEKSTİL / İPLİK
5	ORTEKS TEKSTİL ÜRÜNLERİ A.Ş.	TEKSTİL / İPLİK
6	NİĞDE MEŞRUBAT GIDA SAN.TİC. LTD. ŞTİ.	GIDA / GAZLI İÇECEK

9) Yörenin mevcut akademik ve sanayi potansiyeli ile İlgili SWOT Analizi

a. Güçlü yönler

- Genç ve çoğu yurtdışı doktoralı akademisyen varlığı
- Uluslararası işbirliğine açık bir üniversitenin varlığı
- Girişimci üniversite niteliği
- Ar-Ge'nin önemini kavramış firmaların varlığı
- İldeki sanayi ile ilgili kurumların (Ticaret odaları, sanayi bölgeleri) proje ve işbirliğine açık oluşu
- İlin ulaşım imkanları

b. Zayıf Yönler

- Sanayi ile ilişkisi olmayan akademisyen varlığı
- Üniversite ile işbirliğini tam olarak kavramamış sanayi kesimi
- İlin sosyal ve kültürel imkanları

c. Fırsatlar

- Niğde Üniversitesinin altyapı imkanları (Yeni fakülte ve laboratuvarlar, teknopark vb.)
- Sanayi ile işbirliği için gayret gösteren akademisyen varlığı
- İlin artan ulaşım imkanları (Otoyol, limana yakınlık, havaalanlarına yakınlık, demiryolu bağlantıları vb.)

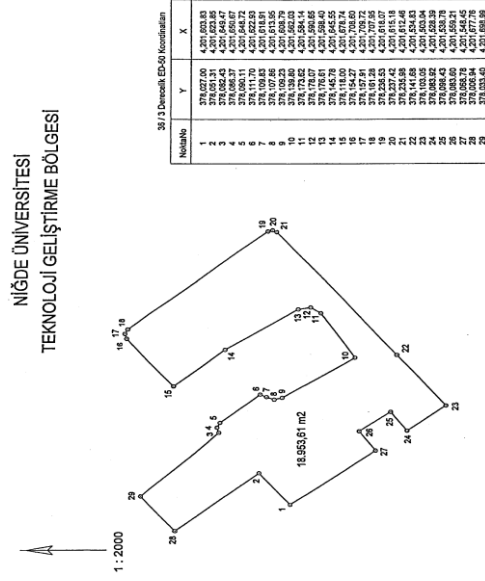
d. Tehditler

- Akademisyenlerin ilden beklentileri
- Girişimci üniversite niteliğinin sürdürülebilirliği
- Sanayinin Ar-Ge bilincinden nispeten yoksun olması
- İşletmelerin profesyonellikten uzak oluşu

10) Yönetici Şirket ile ilgili bilgiler

a. Yönetici şirketin ortakları ve sermayesi

03.01.2013 tarihinde kuruluşu Resmi Gazetede ilan edilen Niğde Üniversitesi Teknoloji Geliştirme Bölgesinin (Teknopark) 12.09.2013 tarihinde tescil edilerek yönetici şirkete (A.Ş.) (Tablo 23) dönüşmesiyle birlikte Üniversite-Sanayi işbirliğinde yeni bir dönem başlamıştır. Yaklaşık 19.000 m²'lik bir alanda kısa sürede tesis edilecek idare ve inkübatör binası ile başta Ar-Ge potansiyeli olan firmalar ile başlangıç firması (start-up) ile proje sonuçlarını ticarileştirmek isteyen öğretim üyeleri ve araştırmacıların Ar-Ge faaliyetlerini yürütmeleri amaçlanmaktadır.



Şekil 4. Niğde Üniversitesi TGB Alanı

Niğde Teknopark, bünyesinde;

- Yenilenebilir enerji teknolojileri (güneş enerjisi vb.)
- Tarım ve gıda teknolojileri
- İleri malzemeler

konularında 3 farklı inovasyon kümesi (innovation cluster) oluşturma çabasında olacaktır.

Tablo 23. Niğde Üniversitesi Teknopark Hissedarları

Sıra	Hissedar	Pay Yüzdesi
1	Niğde Üniversitesi	16.87
2	Niğde İl Özel İdaresi	2.10
3	Niğde Belediyesi	8.43
4	Niğde Ticaret ve Sanayi Odası	12.65
5	Niğde Ticaret Borsası	6.33
6	Niğde Organize Sanayi Bölgesi	8.43
7	Bor Belediyesi	4.22
8	Bor Ticaret ve Sanayi Odası	1.68
9	Calmio Süt Gıda Tarım San. Tic. A.Ş.	4.22
10	Bakkalbaşıoğlu Süt Ürünleri A.Ş.	4.22
11	Niğtaş Ltd.Şti.	4.22
12	Mikrokal Ltd. Şti.	4.22
13	Ogün Gıda A.Ş.	4.22
14	Ultaş A.Ş.	1.23
15	Ömürpen Ltd.Şti.	1.68
16	Doğuş Tarımsal Projeler Ar-Ge Hiz. A.Ş.	12.65
17	Şeker Ziraat Ltd.Şti.	2.53
Toplam		100.00

b. Yönetici Şirket içinde yer alan kuruluşların Ar-Ge ve yazılım çalışmalarına yönelik SWOT Analizi

i. Güçlü yönler

- Gıda ve madencilik alanında faaliyet gösteren firmaların Ar-Ge proje yürütme tecrübeleri
- Kurumların proje kapasiteleri ve tecrübeleri

ii. Zayıf Yönler

- Yazılım firmalarının azlığı
- Yazılım çalışmalarının yetersizliği

iii. Fırsatlar

- Ulusal ve uluslararası proje destek fonlarının artması
- Teknoparklara 2023 yılına kadar sağlanan vergisel destekler

iv. Tehditler

- Uluslararası proje destek fonlardan yeterince yararlanılmaması

11) Yönetici şirkette öngörülen istihdam ve niteliği

Kurulacak olan Yönetici Şirkette çalışacak olan personel genel olarak yönetici kadro, Ar-Ge uzmanları ve teknik destek ekibinden oluşacaktır. Ancak, Teknoloji Geliştirme Bölgesi gelişimini tamamlama aşamasına gelinceye kadar Niğde Üniversitesi personeli, çalışma konuları ile ilgili olarak Teknoloji Geliştirme Bölgesi'ne destek verecektir.

Tablo 24. Yönetici Şirket Bünyesinde Öngörülen İstihdam Sayıları

Görevi	Adedi
Teknopark Genel Müdürü	1
Teknopark Gn. Md. Yrd.	1
Yönetici Sekreteri	1
Muhasebeci	1
Makine / Endüstri Mühendisi	1
<i>Temizlik ve Destek Hizmetler (Şoför-güvenlik gibi) Personeli</i>	3
TOPLAM	8

12) Yönetici şirketin sabit yatırım ve harcamaları

a. Etüt, proje ve mühendislik hizmetleri

Bu kapsamda jeolojik etüt, proje ve mühendislik hizmetleri için toplam 100.000,00 TL harcanarak bu çalışmaların tamamlanması düşünülmektedir.

b. Arazi bedeli

Niğde Üniversitesi Merkez Yerleşkesi içinde yer alacak olan Teknoloji Geliştirme Bölgesi için ayrılan bölge toplam 18.953 m²'dir. Bu alanın mülkiyeti Hazineye ait olup (Niğde Üniversitesine tahsisli), Teknoloji Geliştirme Bölgesi olarak kullanılacaktır. Dolayısıyla kamulaştırma bedeli yoktur.

c. Altyapı harcamaları

Alt yapı harcamaları; elektrik, su, telefon, yol, internet, kanalizasyon, aydınlatma alt yapı inşaatı vs. harcamaları olarak düşünülmektedir. Bu kapsamda bina yapılırken ihale kapsamında değerlendirilecek olup ayrıca bir harcama yapılması planlanmamıştır. Teknoloji Geliştirme Bölgesi alanının güneyinde Üniversite kampüsü yakınında bir arıtma tesisi mevcuttur. Arıtma için ayrıca yatırım yapmaya gerek yoktur.

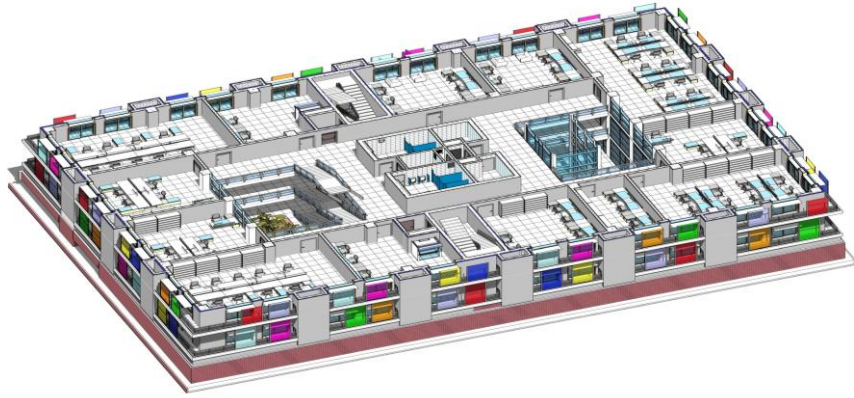
d. Üstyapı harcamaları

Üstyapı olarak yapılması düşünülen binalar ve bunların bedelleri aşağıdadır gibidir:

Niğde TGB alanı, yaklaşık 19.000 m² olup üzerine (%40) 7.600 m²'ye kadar kapalı alan inşa edilecektir. Bu alana 4.500 m² kapalı alanı ve 1.861 m² kiralanabilir alanı olan I. Etap (İdari Bina ve Kuluçka Merkezi) bina inşa edilebilecektir. Bina için yaklaşık olarak 1.000,00 TL/m² birim inşaat maliyetiyle 4.500.000,00 TL'lik yatırım bedeliyle inşa edilecektir. Söz konusu binanın Niğde Üniversitesi TGB Yönetici A.Ş.'nin kuruluşundan itibaren 1 yıl sonra (yaklaşık olarak 2014 yılı sonunda) hizmete alınması planlanmaktadır. İkinci bina inşaat alanında bölgede yer almak isteyen girişimcilerin kendi tesislerini yapmaları için ayrılacaktır.



Şekil 5. Niğde Üniversitesi Teknopark Binası (İdari Birimler ve Kuluçka Merkezi)



Şekil 6. Niğde Üniversitesi Teknopark Binası Kat Planı

Teknopark Binası içinde;

TOPLAM İNŞAAT ALANI	4541 m²	(BRÜT ALAN)
KİRALANABİLİR OFİS ALANI	1861 m²	(NET ALAN)
0-20 m ²	17 ADET	
21-40 m ²	15 ADET	
41-60 m ²	12 ADET	
>61 m ²	4 ADET	
TOPLAM	48 ADET	

Kiralanabilir ofis yer olacaktır.

e. Araç giderleri

Niğde Üniversitesi Teknoloji Geliştirme Bölgesi'nin araçlarının (1 adet binek otomobil) alım maliyeti 30.000,00 TL olarak hesaplanmıştır.

f. Genel giderler

Teknoloji Geliştirme Bölgesinin haberleşme, aydınlatma, ilan vs. masraflarının, taşıt alım vergilerinin, yatırım dönemi personel, personel eğitimi ve yönetim giderlerinin, idari ve sosyal binaların tefrişi ile ilgili giderlerinin ve çeşitli demirbaşlarla ilgili giderlerinin toplamın yaklaşık 50.000,00 TL dolayında olması beklenmektedir.

g. Beklenmeyen giderler

Olasılık göz önünde bulundurulmasına karşın, yapılacak olan yatırım harcamaları içinde önceden planlanamayan bazı giderler ortaya çıkabilmektedir. Bu tür harcamaların da olabileceği düşünülerek yatırım maliyetleri hesabına beklenmeyen gider karşılığı olarak 70.000,00 TL ayrılması uygun olacaktır.

h. Finansman planı

Detayları aşağıda verildiği gibi, kurulacak yönetici şirketin tahmini toplam yatırım tutarının, 2014 yılı fiyatları itibarı ile yaklaşık 5.135.000,00 TL olması planlanmaktadır.

1) Sermaye

Teknoloji Geliştirme Bölgesinin kuruluş kararını takiben oluşturulacak olan anonim şirket statüsündeki yönetici şirketin kuruluş sermayesi 1.135.000,00 TL olarak belirlenmiştir. Ancak, yatırım sürecinin başlaması ile birlikte yönetici şirketin sermayesi arttırılacaktır.

2) Krediler

Yönetici şirketin öz sermaye dışında iç kredi kullanması planlanmamaktadır.

3) Diğer Kaynaklar

Teknoloji Geliştirme Bölgesinin finansmanında kullanabilecek bir diğer önemli ise, bölgede yer almak isteyen girişimcilerin kendi tesislerini kendi öz kaynakları ile gerçekleştirme talepleridir. Bu talepler yönetici şirket bünyesindeki değerlendirme kurulunda binaları yapmaları ve bunun karşılığı ayrıcalıklı kullanım hakkı edinmeleri modeliyle bölge için ek bir finans kaynağı yaratılmış olacaktır. Girişimciler tarafından da benimseneceği düşünülen bu model ile tesislerin çok kısa zamanlarda tamamlanması mümkündür ve model, alınması düşünülen dış kredi miktarını önemli ölçüde azaltacaktır.

4) Ödenek

Teknoloji Geliştirme Bölgesinde inşa edilecek olan idari ve inkübatör binasının inşası için toplam 4.000.000,00 TL tutarındaki ödeneğin, 4691 sayılı yasanın 8. Maddesi kapsamında Bilim, Sanayi ve Teknoloji Bakanlığında talep edilmesi planlanmaktadır.

Tablo 25. Teknoloji Geliştirme Bölgesi Finansman Planı

	Miktar (TL)	Miktar (%)
Tahmini toplam yatırım tutarı	5.135.000,00	100
1) Sermaye	1.135.000,00	22
2) Krediler	--	--
- İç krediler	--	--
- Dış krediler	-	-
3) Diğer kaynaklar	-	-
4) Ödenek	4.000.000,00	78

13) Personel giderleri

Niğde Üniversitesi Teknoloji Geliştirme Bölgesi'nde işçi ve personel istihdam edilmesi ve bunların bir aylık maliyetinin 15.491,00 TL olacağı hesaplanmıştır.

Tablo 26. İşçilik ve Personel Giderlerinin Dağılımı

Görevi	Adedi	Brüt Ücret (TL)	Toplam Ücret (TL)
Teknopark Genel Müdürü	1	3.000	3.000
Teknopark Gn. Md. Yrd.	1	2.500	2.500
Yönetici Sekreteri	1	1.000	1.000
Muhasebeci	1	1.250	1.250
Makine/Endüstri Mühendisi	1	2.000	2.000
<i>Temizlik ve Destek Hizmetler (Şoför-güvenlik gibi) Personeli</i>	3	1.000	3.000
TOPLAM	8	10.570	12.750
<i>SSK İşveren Payı</i>		% 19,5	2.486
<i>İşsizlik Sigortası İşveren Payı</i>		%2	255
<i>Toplam Personel ve Sigorta Giderleri</i>			15.491

14) Merkez Yerleşkedeki mevcut binalara bakılarak elektrik, su, ısıtma, havalandırma ve diğer giderler (tahmini olarak)

Teknoloji Geliştirme Bölgesindeki ısıtma ve havalandırma giderlerinin aylık tutarının 2.000,00 TL dolayında olması beklenmektedir. İlk beş yılda bina sayısının az olması dikkate alınmıştır.

15) Araç işletme ve bakım giderleri (tahmini olarak)

Niğde Üniversitesi Teknoloji Geliştirme Bölgesi'nin aylık araç işletme ve bakım giderleri aylık yaklaşık 500,00 TL olarak hesaplanmıştır.

16) Tesis işletme ve bakım giderleri (tahmini olarak)

Niğde Üniversitesi Teknoloji Geliştirme Bölgesi tesislerinin bir aylık işletme ve bakım giderleri 1.000,00 TL olarak hesaplanmıştır.

17) Tahmini yıllık mali akış tablosu

Tahmini yıllık gelirler Tablo 27'de verilmektedir.

Tablo 27. Tahmini Yıllık Gelirler

Gelir Konusu	Tutar (TL)
1.Girişimcilerden alınacak kira	220.000
2.Danışmanlık Gelirleri	200.000
3.Diğer Gelirler	-
TOPLAM	420.000

18) Teknoparkta verilecek hizmetler

Niğde Teknoloji Geliştirme Bölgesi'nde yer alacak işletmelere sağlanması hedeflenen altyapı hizmetleri aşağıda özetlenmiştir;

Elektrik ve Su Hizmeti

Niğde Üniversitesi Teknoloji Geliştirme Bölgesi için elektrik şebekesi yeraltında ve yedekli olarak yapılacaktır. Elektrik hizmetinin aksamaması için her türlü önlem alınacaktır. Bölgenin su ihtiyacı bölge bitişiğinde ve üniversite kampüsü içinde

bulunan su şebekesi deposundan sağlanacaktır. Atık su ve kanalizasyon bölgenin doğusunda bulunan üniversiteye ait arıtma tesisine deşarj edilecektir.

Ofis Alanlarının İnşası ve Kiralama Hizmeti

Niğde Üniversitesi Teknoloji Geliştirme Bölgesi içerisinde yazılım evleri ve ileri teknoloji üreten küçük, orta ve büyük ölçekli firmaların tüm ihtiyaçlarını karşılayacak ofisler inşa edilecek ve uygun fiyatlarla kiraya verilecektir.

İnternet Erişim Hizmetleri

Niğde Üniversitesi Teknoloji Geliştirme Bölgesi'ndeki firmalar, Niğde Üniversitesinin sunduğu yüksek kapasiteli internet erişim hizmetlerinin tümünden yararlanabilecektir.

Diğer hizmetler

Niğde Üniversitesi Teknoloji Geliştirme Bölgesi'nde yer alacak firmalar itfaiye, yol, güvenlik, otopark, çevre kontrolleri, ilaçlama, genel temizlik, sosyal tesis, ticaret merkezi, kültür-sanat merkezi, hazır yemek, konferans salonu, proje kontrolü ve bürokrasiyle köprü kurulması gibi birçok hizmetten faydalanabilecektir.

Üniversiteyle TÜBİTAK arasındaki mevcut Ar-Ge projeleri ve bilimsel araştırma projeleri işbirliği, Bölgenin kurulmasıyla geliştirilerek devam ettirilecektir. Fiziki ve teknolojik altyapı hizmetlerinin yanı sıra, Niğde Üniversitesi Teknoloji Geliştirme Bölgesi'nde Ar-Ge'si yapılarak üretime geçilen projelerin pazarlama ve finans alanlarında desteklenmeleri için girişimcilere danışmanlık ve arabuluculuk gibi hizmetler sağlanacaktır. Niğde Üniversitesi Teknoloji Geliştirme Bölgesi Yönetici Şirketi bu hizmetlerin her türlü koordinasyonunu sağlayacaktır.

Niğde Üniversitesi Teknoloji Geliştirme Bölgesi, sermaye sahibi ve kârlı projelere yatırım yapmak isteyen girişimciler ile sermayesi bulunmayan ve AR-GE aşamasında projesi olan yazılımcı, araştırmacı ve akademisyenlerin bir araya gelmesi için uygun zemin hazırlayacaktır.

Niğde Üniversitesi Teknoloji Geliştirme Bölgesi'nde yer alacak firmalara, Niğde Üniversitesi tarafından Ar-Ge desteği sağlanabilecektir. Bu hizmetler; laboratuvarlar, kütüphane, bilgi işlem, hukuksal ve fizibilite danışmanlık desteği, servis desteği ve eğitim desteği olarak sıralanabilir.

Niğde Üniversitesi Teknoloji Geliştirme Bölgesinde faaliyet gösterecek olan firmaların Niğde Üniversitesinin yanı sıra diğer üniversite veya kuruluşlarla işbirliği yapma olanağı da sağlanabilecektir. Bu yönüyle **bölgede (TR71-Niğde, Aksaray,**

Kırşehir, Nevşehir, Kırıkkale) kurulan ilk teknokent olarak bir cazibe merkezi olacaktır.

19) Teknoparka gelecek firmalara sağlanacak arazi, bina ve ofis kiralama koşulları

Ön Başvuru Süreci:

- 1.Firmalar veya girişimciler ön başvurularını web sitesi üzerinden online olarak, teknopark yönetim ofisine müracaat ederek veya ön başvuru formunu doldurup fakslayarak yapabilecektir.
- 2.Yapılan ön başvuru sonrası firma/girişimci ile görüşme yapılır ve başvurunun eksik kısımları tamamlanır.
- 3.Ön başvuru aşamasını başarıyla geçen firmalar/girişimciler, Esas Başvuru Dosyalarını hazırlarlar. Dosyanın hazırlanma esasları web sitesinde yer alacaktır.
- 4.Esas başvuru dosyasını eksiksiz şekilde teslim eden başvuru sahipleri “Değerlendirme Kurulu” toplantısına katılarak, sunum yaparlar. Kurul dosyanın değerlendirmesini yapar ve nihai sonuç başvuru sahibine bildirilir.
- 5.Başvurusu kabul edilen firmalara/girişimcilere taleplerine uygun olarak ofis tahsis edilir, aksi halde bekleme listesine alınırlar. Başvurusu reddedilen firmalar Niğde Teknopark’a kabul edilmezler.

Esas Başvuru Süreci:

Esas Başvuru aşamasına geçebilmek için her şeyden önce “Ön Başvuru” aşamasının eksiksiz tamamlanmış olması gerekmektedir. Ön Başvuru işlemi tamamlanıp onaylandıktan sonra, esas başvuru işlemlerine geçilir:

1. Başvuru sahibi kişi ya da tüzel kişilik yetkilisi Niğde Teknopark A.Ş.’ye ait banka hesap numarasına belirlenecek esas başvuru ücretini yatırır.
2. Yatırılan ücrete ait dekont ile birlikte taahhütname doldurularak idari işlemler birimine elden teslim edilir.
3. Bu aşamada başvuru sahibine web adresine girip başvurusunu yapabilmesi için kullanıcı adı ve şifre verilecektir. Bunun için başvuru sahibinin geçerli bir e-posta adresi beyan etmesi gerekmektedir.
4. Başvuru sahibi tarafından tamamlanan Esas Başvuru işlemi yapılan inceleme sonucunda gereken eksik evraklar, ilave edilmesi gereken teknik detaylar belirlenir. Firma yetkilisine uyarı yapılarak düzeltmelerle esas başvuru işlemleri tamamlanması istenir.
5. Girişi tamamlanmış esas başvurusuna ait dosya, çıktı alınır ve firma yetkilisi tarafından her sayfası imzalanarak (şirketler için kaşeli) idari işlem birim personeline teslim edilir.

6. Esas Başvuru, değerlendirme kurulunda kabul, revizyon ve red kararı ile sonuçlanabilir.
7. Kabul kararı alınan projeler için, Niğde Teknopark'ta kiralanacak ofis adresli evraklar başvuru sahibi tarafından idareye teslim edilir. Bu evraklar teslim edilmeden kira sözleşmesi yapılmaz ve anahtar teslim edilemez.
8. Revizyon ve red kararı alınan projeler için sonraki değerlendirme kurulunda görüşülmek üzere revize başvurular teslim alınır.

20) Tahmini Ar-Ge personeli istihdamı

Niğde Üniversitesi Teknoloji Geliştirme Bölgesi diğer araştırma kurum ve kuruluşlarıyla yakın ve samimi ilişki kurabilecek nitelikli insan gücü potansiyeline sahiptir. Türkiye'deki üniversiteler arasında gelişmişliğini önemli ölçüde sağlamış olan Niğde Üniversitesi önemli bir akademik ve laboratuvar alt yapısına sahip olup, uluslararası düzeyde açılımlar ile geniş bir perspektife sahiptir.

Niğde Üniversitesi Teknoloji Geliştirme Bölgesi'nin kurulması ile 10. yıl sonunda bölgede oluşturulması hedeflenen Ar-Ge personeli istihdamının 250 kişi olması beklenmektedir. Niğde Üniversitesi Teknoloji Geliştirme Bölgesi'nin kurulması ile yöre ve çevresinde faaliyet gösteren işletmelerin Ar-Ge birimleri kurmaları ve dolayısıyla Ar-Ge personeli istihdam etmeleri özellikle teşvik edilecektir.

21) İşbirliği yapılacak kurum ve kuruluşların teknopark oluşumuna ve başarısına olası katkıları ve toplam gelirler

Niğde Teknoloji Geliştirme Bölgesi'nin oluşmasında her türlü destek ve tecrübelerini ortaya koyacak olan Yönetici Şirket, Niğde ili ve çevresindeki bilim ve sanayi alanlarında faaliyet gösteren en önemli kurum ve kuruluşlardan oluşmaktadır. Niğde Teknoloji Geliştirme Bölgesi Yönetici Şirketi, Niğde Üniversitesi, Niğde Ticaret ve Sanayi Odası, Niğde Belediyesi, Niğde İl Özel İdaresi, Niğde OSB Müdürlüğü ve Niğde Ticaret Borsası, Niğde Belediyesi, Niğde Ticaret ve Sanayi Odası'nın temsilcilerinden oluşmaktadır. Diğer özel sektör kuruluşları ise Doğu Tarımsal Hizmetler Ar-Ge, Calmio, Bakkalbaşıoğlu, Niğtaş, Mikrokal, Ömürpen, Ulaş ve Ogün Gıda.

Yönetici şirkette ortak olan kuruluşların işbirliği ile ortaya çıkacak sinerjinin bölgenin oluşumuna ve başarısına yapacağı katkıların oldukça fazla olacağı tahmin edilmektedir. Bu katkılardan bazılarını şu şekilde özetleyebiliriz;

- Ar-Ge personeli, akademik ve laboratuvarlar gibi fiziki altyapı desteği,
- Niğde Üniversitesi'nin genç ve dinamik yapısı,
- Niğde Üniversitesi'nin sosyal ve kültürel altyapısı ve organizasyon tecrübeleri,

- Özel sektör temsilcilerinin sektörlerindeki ve Ar-Ge faaliyetlerindeki tecrübeleri,
- Niğde Organize Sanayi Bölgesinin sosyal imkanları (toplantı salonları) ve yürüttüğü/hazırladığı projeler,
- Niğde Sanayi ve Ticaret Odası'nın girişimcilğe ve sanayinin Ar-Ge'sine verdiği destek ve tecrübeleri,
- Niğde İl Özel İdaresinin yaptığı ulusal ve uluslararası işbirliği ve örnek projelerle, bölgenin sosyal ve teknolojik bakımdan gelişimine önemli katkı sağlayacaktır.
- Niğde Üniversitesi'nin laboratuvar ve altyapı imkanları, bölge seçiminin çok doğru yapıldığını göstermektedir.

Niğde'de kurulan Niğde Üniversitesi Teknoloji Geliştirme Bölgesi, aşağıda belirtilen konularda misyonunu yerine getirerek, ülkemizin ve yöremizin ekonomik ve teknolojik gelişimine önemli katkılar sağlayacak, ülkemizin önde gelen teknoloji geliştirme bölgelerinden biri olmayı hedeflemektedir.

- **Ar-Ge:** Niğde Üniversitesi Teknoloji Geliştirme Bölgesinde yer alacak firmaların teknolojik bilgi üretmelerine, ürün kalite ve standartlarını yükseltmelerine, üründe ve üretimde yeni yöntemler geliştirmelerine, yüksek verimlilik sağlamalarına, üretim maliyetini düşürmelerine ve teknolojik bilgiyi ticarileştirmelerine katkıda bulunmak amacıyla firmaların, üniversiteler, araştırma kurum ve kuruluşlarla işbirliğini en üst düzeye çıkartacak yapıyı oluşturmak ve geliştirmek, Ar-Ge faaliyetlerinin önce Niğde Üniversitesi Teknoloji Geliştirme Bölgesinde, sonrasında da tüm bölgeye yayılmasını desteklemek.
- **Finans:** Niğde ve bulunduğu bölgede faaliyet gösteren girişimcilerin sermaye birikimlerini, Niğde Üniversitesi Teknoloji Geliştirme Bölgesi'nde kurulacak olan küçük ve orta büyüklükteki (KOBİ) ileri teknoloji kullanan şirketlere risk sermayesi olarak kanalize etmelerini teşvik etmek ve yurt dışındaki risk sermayesi kurumları ile ilişkiler kurup yeni şirketlerin oluşması, küçük (mikro) şirketlerin büyüebilmesi için gerekli olan sermayenin bulunmasına katkıda bulunmak.
- **Pazarlama:** Uluslararası pazarlama ağlarından yararlanarak, uygulanabilen projelerin ihraç edilebilmesini kolaylaştırmak amacıyla ve Teknoloji Geliştirme Bölgesi bünyesindeki şirketlerin ileri teknoloji üreten yerli ve yabancı şirketlerle iş birliği yapmalarını sağlayacak yapılar oluşturmak.
- **Alt yapı:** Niğde Üniversitesi Teknoloji Geliştirme Bölgesi bünyesindeki tüm firmalara üst düzey alt yapı hizmetleri sunmak (Kesintisiz Elektrik/Su, Yol, Güvenlik, İnternet Erişim Hizmetleri, Çevre, İlaçlama, Genel Temizlik, Sosyal Tesisler, Hazır Yemek, Konferans Salonu, Proje Kontrolü ve İnşaat Ruhsatları, Konaklama vb.). Üstün teknoloji üretmeyi hedefleyen küçük ve orta büyüklükteki şirketlere uygun fiyatlarla

kiralanacak olan ofis ve imalat alanlarının inşasını gerçekleştirmek, etkin teknokent hizmetlerini mümkün olan en ucuz fiyatlarda sunmak.

Ekonomik ve Teknolojik Katkılar

İlk aşamada (I. Bina) yaklaşık 40 firma ve 100 araştırmacının yer alması öngörülmektedir. Niğde Üniversitesi Teknoloji Geliştirme Bölgesi'nin amaçladığı hizmetlerin gerçekleştirilmesiyle birlikte önümüzdeki on yıl içinde bu bölgede **100'ye yakın şirket ve 250 civarında nitelikli Ar-Ge personeli, yazılımcı ve araştırmacının** faaliyet göstermesi planlanmaktadır.

Niğde Teknoloji Geliştirme Bölgesi'nin önümüzdeki on yıl içinde **10–15 milyon dolar (\$)/Yıl** gibi bir katma değer yaratacağı öngörülmektedir. Niğde Teknoloji Geliştirme Bölgesi, ihracat destekleri ve üretkenlik artışı sayesinde çalışan başına düşen ihracat miktarını en üst düzeye çıkarmayı hedeflemektedir. Teknolojik ve ekonomik olarak bir sinerji ortaya çıkarmasının yanı sıra konumu itibarıyla sosyal ve kültürel olarak da bölgede lider konumda olmayı amaç edinmiştir.